



OTAMERICA

Informe de Sostenibilidad
2022



Soluciones sostenibles de almacenamiento en tanques

en toda Latinoamérica



INTRODUCCIÓN 04

Destacados de 2022
Mensaje del CEO

PERFIL DE LA EMPRESA 08

Quiénes somos

SOSTENIBILIDAD Y ESTRATEGIA DE ASG 12

Estrategia de sostenibilidad y compromisos de ASG
Nuestra contribución a los ODS enfocados
Materialidad y grupos de interés

GESTIÓN MEDIOAMBIENTAL 16

Seguridad de los procesos y prevención de derrames
Ahorro de energía y protección del clima
Gestión del agua y de las aguas residuales
Gestión de residuos
Biodiversidad

SOCIAL 28

Nuestro empleo
Salud y seguridad en el trabajo
El cuidado de las comunidades

GOBERNANZA 46

Gobernanza corporativa
Ética y cumplimiento
Gestión de riesgos
Valor económico

SOBRE ESTE INFORME 55

ANEXOS 57

Índice de contenidos GRI
Glosario
Terminales de Otamerica

INTRODUCCIÓN

PERFIL DE LA EMPRESA

SOSTENIBILIDAD Y
ESTRATEGIA DE ASG

GESTIÓN
MEDIOAMBIENTAL

SOCIAL

GOBERNANZA

SOBRE ESTE INFORME

ANEXOS

INTRODUCCIÓN



INTRODUCCIÓN

PERFIL DE LA EMPRESA

SOSTENIBILIDAD Y
ESTRATEGIA DE ASG

GESTIÓN
MEDIOAMBIENTAL

SOCIAL

GOBERNANZA

SOBRE ESTE INFORME

ANEXOS

Oiltanking GmbH (Oiltanking) ha ofrecido soluciones y servicios de almacenamiento en tanques a clientes de todo el mundo desde 1972. Su sociedad controlante Marquard & Bahls (M&B) ha presentado informes de sostenibilidad consolidados para las empresas de su cartera desde 2011.

En noviembre de 2021, Oiltanking anunció importantes cambios destinados a acelerar el crecimiento y apoyar a sus clientes y socios en sus ambiciones de sostenibilidad.

El objetivo detrás de esta reestructuración fue aumentar el valor para sus grupos de interés, impulsar una ambiciosa agenda ASG, incluyendo la reducción de la huella de carbono de Oiltanking, y trabajar con socios y clientes hacia un mundo más sostenible.

Estos cambios permitieron que cada negocio se concentrara en sus estrategias comerciales centrales para satisfacer mejor las cambiantes necesidades de los clientes en un contexto de crecientes desafíos del cambio climático.

El cambio climático es evidente y Oiltanking se está tomando en serio los retos resultantes. La industria energética necesita evolucionar para ayudar a crear un mundo más seguro para el clima. Oiltanking aspira a estar a la vanguardia para permitir que la industria se recalibre y apoye proactivamente a sus socios en el logro de sus ambiciones de sostenibilidad.

Para alcanzar estas ambiciones, Oiltanking ha acelerado su estrategia 2025 y ha agudizado su enfoque mediante la creación de dos nuevas Unidades de Negocio totalmente independientes, una de las cuales es OTAMERICA. Esta estrategia busca maximizar el potencial de crecimiento de Oiltanking en la

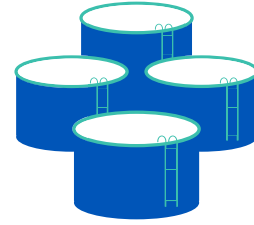
región de América Latina. Holger Donath lidera esta región de negocios desde 2013. Con casi 30 años junto a Oiltanking, Holger tiene un amplio conocimiento y experiencia de la industria, la región de América Latina y su potencial de crecimiento.

Como socio de elección para sus clientes y proveedores, OTAMERICA se compromete a seguir operando con sus altos estándares habituales, siendo sus principios rectores la seguridad, la confiabilidad de las operaciones y el cuidado de las personas y el medio ambiente.

Nuestro Informe de Sostenibilidad 2022 refleja la estrategia global de OTAMERICA, con seis áreas de interés que marcarán nuestro progreso hacia nuestra estrategia de crecimiento sostenible. Informamos sobre nuestros indicadores clave de rendimiento y compartimos historias de toda la cartera de OTAMERICA.

DESTACADOS DE 2022

15 operaciones de terminales en **6** países*



2,99
(MJ/t movidas)
Índice de intensidad energética



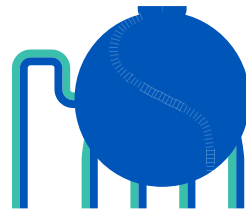
0,499 Tasa total
Lesiones registrables (TRI)
Incluyendo empleados, contratistas y subcontratistas por 1 millón de horas de trabajo

+ 1,8 millones
CBM de capacidad de almacenamiento*

0,22
(kCO₂e/t de producción)
Índice de intensidad de emisiones

50,86
horas/empleado
Media anual de formación en HSSE

+ 50 millones
toneladas movidas



422 EMPLEADOS
[17% mujeres
83% hombres



17%
mujeres directivas



Sin incendios ni contaminación de productos



+14.8 Ingresos
+7.5% EBITDA

2.853
proveedores
(98,1% locales)

Notas:

* 15 terminales incluyendo Brandsen, que operó con OTAMERICA hasta el 31 de agosto de 2022.

Incluye terminales que son operadas y gestionadas 100% por OTAMERICA, terminales de la empresa conjunta [joint venture] con TDP (Callao, Supe, Salaverry, Chimbote y Eten) que son operadas por nuestro socio de empresa conjunta [joint venture] Unna Energy, y la terminal de Puerto Bahía en Cartagena, que es operada por Sociedad Portuaria Puerto Bahía.

MENSAJE DEL CEO

GRI 2-22

Estimados lectores,

Los constantes cambios de los últimos años han tenido un importante impacto global en las personas, las sociedades y las economías. Además, nuestra industria es compleja y está en el centro de este proceso.

Nuestra empresa tendrá éxito únicamente mediante una estrecha colaboración con todos los agentes del sector. Combinando capacidades, compartiendo riesgos y aprovechando oportunidades conjuntamente, OTAMERICA situará las alianzas verdaderamente transformadoras al frente de nuestra estrategia empresarial.

Hoy, nuestra empresa decide transformarse y evolucionar. Estamos emprendiendo una transición que tiene como objetivo posicionar a OTAMERICA como el socio preferido de logística energética en América Latina, centrándonos en la excelencia operativa, el liderazgo en seguridad, la protección del medio ambiente y nuestros empleados, nuestro activo más importante.

Nuestro primer Informe ASG 2022, independiente de nuestras participaciones en Oiltanking GmbH y M&B AG, refleja que nos estamos transformando para acelerar el crecimiento y centrarnos con más fuerza en las nuevas energías, gases y productos químicos para aumentar su evolución, al tiempo que mantenemos fuerte nuestro negocio actual.

Nuestro compromiso con la sostenibilidad es crucial y obligatorio. Seguiremos desarrollando, innovando, construyendo y operando infraestructuras de almacenamiento para proporcionar a nuestros clientes y socios un suministro confiable y hacerlo posible para ellos.

Nuestras 14 terminales en Latinoamérica proporcionan las soluciones de almacenamiento seguras y confiables necesarias para garantizar la seguridad energética. Centraremos nuestras estrategias de negocio en satisfacer eficazmente las necesidades cambiantes de los clientes en un contexto de crecientes retos en materia de cambio climático y transición energética. Seguiremos maximizando la eficiencia y reduciendo el impacto medioambiental de estos activos existentes, aportando valor a todos los grupos de interés implicados. Con el tiempo, a medida que sigamos cumpliendo nuestra estrategia, nuestras terminales se desarrollarán y transicionarán, reduciendo sus emisiones y adaptándose a un futuro de energía más limpia.

Estoy muy satisfecho y orgulloso de todos nuestros colaboradores. Quiero agradecer a cada uno de ellos su dedicación, compromiso y esfuerzo diario.

Nuestro nuevo lema "Conectando energías" representa nuestra capacidad de recibir, cuidar, facilitar y tender puentes para hacer posible



que la energía llegue de forma eficiente y segura a quienes la necesitan. Además, simboliza el vínculo de nuestra energía como ciudadano corporativo con la energía de nuestros clientes, centrándonos en la protección del medio ambiente y el crecimiento sostenible.

Habrà más novedades. Manténganse conectados y no pierdan de vista a OTAMERICA.

Saludos,
Holger Donath
CEO de OTAMERICA



INTRODUCCIÓN

PERFIL DE LA EMPRESA

SOSTENIBILIDAD Y
ESTRATEGIA DE ASG

GESTIÓN
MEDIOAMBIENTAL

SOCIAL

GOBERNANZA

SOBRE ESTE INFORME

ANEXOS

PERFIL DE LA EMPRESA

QUIÉNES SOMOS

GRI 2-6

OTAMERICA es un proveedor activo e independiente de servicios logísticos para productos de las industrias del petróleo, química y gas, especializado en terminales de tanques y servicios asociados. Nos centramos en la alta calidad del servicio y en la construcción y explotación de terminales de tanques.

En nuestras terminales de tanques almacenamos y manipulamos diversos productos, como petróleo crudo, productos derivados del petróleo, biocombustibles, gases y productos químicos.

Hemos tenido éxito en el negocio de almacenamiento en tanques en América Latina desde 1994, cuando realizamos nuestra primera inversión en Oiltanking Ebytem S.A. en Argentina.

Con oficinas en Argentina, Brasil, Perú y México, contamos con 14 terminales en seis países de América Latina. Con esta fuerte presencia, nuestra red de terminales de tanques ofrece la más alta calidad de servicio a nuestros clientes, un profundo conocimiento del mercado y de los productos y operaciones eficientes y seguras, cuidando al mismo tiempo del medio ambiente y de las personas.

Nuestra visión es ser el socio preferido en logística energética en América Latina.

A menudo desarrollamos y operamos nuestro negocio con empresas locales públicas y privadas de renombre, en cuyo caso OTAMERICA actúa como socio operador de la empresa conjunta (joint venture). Al construir instalaciones terminales que requieren inversiones significativas, ya sea de manera independiente o con socios locales importantes, la solidez financiera de nuestra sociedad controlante, Oiltanking GmbH, es un recurso valioso.

Para seguir aumentando el valor que ofrecemos a nuestros accionistas, mantenemos una estrategia de crecimiento controlado de nuestra red de servicios de terminales de tanques mediante adquisiciones, nuevas construcciones y la ampliación de las instalaciones existentes.

Nuestra misión es lograr un rendimiento sostenible sobresaliente y crear valor agregado para nuestros empleados, nuestros accionistas y la sociedad en general, protegiendo al mismo tiempo el medio ambiente.



Empresa	Terminal
🔺 Oiltanking Argentina Ebytem S.A.	Puerto Rosales
🔺 Oiltanking Argentina Ebytem S.A.	Brandsen*
🔺 Oiltanking Açu Serviços Ltda.	Açu Petroleo
🔺 Oiltanking Terminais Ltda.	Vitória
🔺 Oiltanking Colombia S.A.	Cartagena
🔺 Oiltanking Colombia S.A.	Puerto Bahía
🔺 Oiltanking México, S. de R.L. de C.V.	Tuxpan
🔺 Colon Oil and Services S.A.	COASSA
🔺 Logística de Químicos del Sur S.A.C.	Matarani
🔺 Oilanking Andina Services S.A.C.	Pisco
🔺 Terminales del Perú	Callao
🔺 Terminales del Perú	Eten
🔺 Terminales del Perú	Chimbote
🔺 Terminales del Perú	Supe
🔺 Terminales del Perú	Salaverry

🔺 Controlada y operada por OTAMERICA

🔺 Operada por socio comercial (empresa conjunta - Joint venture - con UNNA Energia)

🔺 Sólo contrato de gestión

* Brandsen operó con OTAMERICA hasta el 31 de agosto de 2022

Para más información, véase el anexo [“Nuestras terminales”](#)



OTAMERICA en breve:

- 1994** Oiltanking Argentina S.A. adquisición del 51 % de EBYTEM S.A.
- 1998** Constitución de Oiltanking Perú. Constitución de Consorcio 50/50 (CT) con socio local y posterior firma de Contrato de Operaciones con PetroPerú de 9 Terminales operados por socio.
- 2002** Puesta en marcha de la Terminal Brandsen y 170 km de oleoducto para abastecer de petróleo crudo a la Refinería Campana.
- 2004** Oiltanking Perú - Operación plataforma marina Pisco Camisea.
- 2007** Oiltanking Perú - Puesta en marcha de la Terminal Matarani.
- 2008** Oiltanking Brasil - Puesta en marcha de la Terminal Vitória Fase 1 (35.200 cbm) 75% GmbH.
- 2008** Oiltanking Colombia - Incorporación de OTCOL y adquisición de una terminal de 9.000 cbm de Dow Chemical.
- 2009** Puesta en marcha del oleoducto de 40 km para suministrar petróleo crudo desde la Terminal de Puerto Rosales a la Refinería de Bahía Blanca.
- 2011** Oiltanking Panamá - Inicio de la operación.
- 2014** Oiltanking Perú - Incorporación en Consorcio 50/50 (TDP). Licitación de todas las terminales. Toma de control del Callao. 4 norte ganados. Terminales del sur mantenidas como CT. Renovación de contrato.
- 2015** Oiltanking Colombia - Constitución de OTSER y sociedad de operación y firma de Contrato de O&M con Puerto Bahía.
- 2016** Oiltanking Brasil - Servicios OT Açu: Inicio de operaciones T-Oil barco a barco.
- 2018** Oiltanking México - Inicio de la Construcción de Tuxpan.
- 2021** OTAMERICA- Oiltanking anunció un importante programa de transformación llamado "Acelerar" con la creación de nuevas Unidades de Negocio lanzadas para apalancar el crecimiento en mercados divergentes: OTAMERICA y Advorio.
- 2022** Renovación de la concesión de Oiltanking Ebytem hasta 2037 - Gran Proyecto de Ampliación Puerto Rosales con 6 nuevos tanques, totalizando 300.000 cbm y nuevas instalaciones de embarcadero para comenzar a operar en 2024.

Nuestros servicios

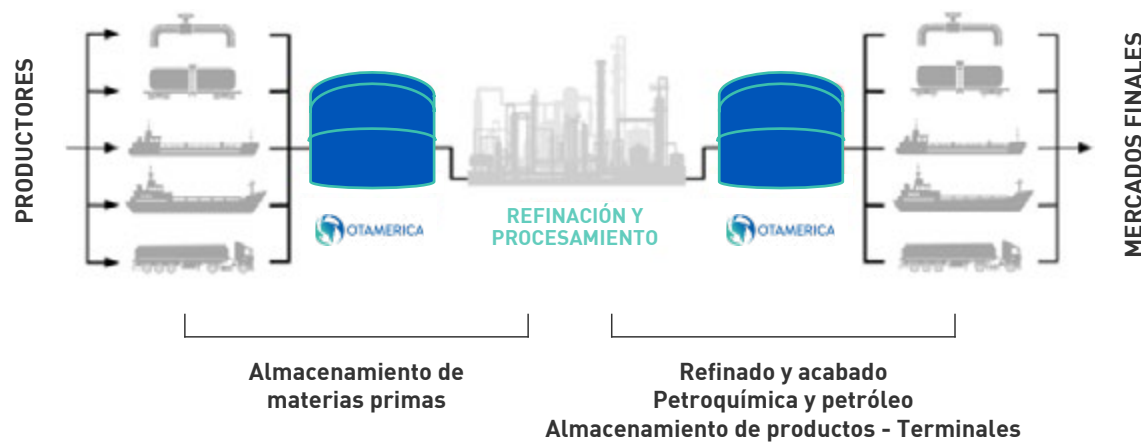
En OTAMERICA, estamos muy orientados al cliente y ofrecemos infraestructuras personalizadas. Prestamos servicios en el ámbito de la logística de almacenamiento en tanques de diversos productos, como petróleo crudo, derivados del petróleo, biocombustibles, gases y productos químicos. No somos propietarios de los productos almacenados. Entre nuestros clientes figuran petroleras privadas y estatales, refinerías, empresas petroquímicas, empresas mineras y operadores de productos derivados del petróleo y químicos.

Nuestra prioridad es prestar servicios seguros, eficientes y confiables en la construcción y gestión de nuestras instalaciones

Áreas de negocio:

- Almacenamiento de Productos Químicos (2 terminales; Perú y Colombia)
- Almacenamiento de Gas (2 terminales; Perú)
- Almacenamiento de Petróleo (3 terminales; Argentina, Brasil y Colombia)
- Almacenamiento de Otros Líquidos (10 terminales; Brasil, Colombia, México, Panamá, Perú)

Queremos ser el socio independiente de servicios logísticos preferido.



Más de 1.800.000 cbm de capacidad de almacenamiento

Capacidad (cbm) *	2022
Hidrocarburos persistentes	709.692
Otros productos derivados del petróleo, fuelóleo, jet fuel, biocombustibles	1.121.909
Productos químicos	45.914
Gases	8.938
TOTAL	1.886.453

* Brandsen operó con OTAMERICA hasta el 31 de agosto de 2022 - El 1 de septiembre, después de 20 años de operación exitosa por OTAMERICA bajo un acuerdo BOOT, los activos fueron transferidos a Axion (anteriormente ExxonMobil)

En virtud de un acuerdo de O&M, OTPB fue explotada íntegramente por OTAMERICA durante 6 años, hasta el 28 de febrero de 2021. Desde entonces, OTAMERICA y Sociedad Portuaria Puerto Bahía han suscrito un contrato de Gestión de Operaciones y Mantenimiento para prestar servicios de gestión en 4 áreas principales de la terminal: Operaciones, HSSE, Ingeniería y Mantenimiento.

* La capacidad de los tanques se expresa como capacidad de la cisterna, incluidos los tanques de aditivos y de residuos y excluidos los tanques de agua contra incendios.

Datos relativos a las 14 terminales, incluidas las JV y Puerto Bahía.

Las toneladas movidas, el número de buques, barcazas, camiones y vagones manipulados son indicadores importantes de las actividades operativas. En 2022, registramos un aumento del 15,5% en las toneladas movidas en comparación con el año anterior.

Más de 50 millones de toneladas movidas en 2022

Rendimiento operativo (toneladas movidas por año)	2022	2021
Hidrocarburos persistentes	44.707.672	38.945.021
Otros productos derivados del petróleo, fuelóleo, jet fuel, biocombustibles	5.151.033	3.982.919
Productos químicos	188.073	397.610
Gases	877.505	770.726
TOTAL	50.924.283	44.096.276

Toneladas movidas calculadas sobre la base del producto entrante, incluidas las transferencias de buque a buque, así como otras transferencias directas realizadas a través de nuestros oleoductos. (Sólo para las terminales en las que OTAMERICA tiene pleno control operativo)

Resultados operativos (transferencias por año)	2022	2021
Buques	844	749
Barcazas	201	565
Camiones	118.007	105.031
Vagones	97	0

INTRODUCCIÓN

PERFIL DE LA EMPRESA

SOSTENIBILIDAD Y
ESTRATEGIA DE ASG

GESTIÓN
MEDIOAMBIENTAL

SOCIAL

GOBERNANZA

SOBRE ESTE INFORME

ANEXOS

SOSTENIBILIDAD Y ESTRATEGIA DE ASG

ESTRATEGIA DE SOSTENIBILIDAD Y COMPROMISOS DE ASG

GRI 2-23

Nuestro propósito es lograr un crecimiento sostenible ampliando nuestras instalaciones existentes, construyendo nuevas terminales y realizando adquisiciones en mercados que muestren un crecimiento continuo en las áreas de productos derivados del petróleo, productos químicos y petroquímicos y gases refrigerados.

Al garantizar un rendimiento sostenible sobresaliente, pretendemos crear valor añadido para nuestros empleados, nuestros accionistas y la sociedad en general, protegiendo al mismo tiempo el medio ambiente. Como empresa familiar, este principio es especialmente importante para nosotros y guía nuestras decisiones.

Ponemos en práctica nuestros valores, integramos los principios del desarrollo sostenible en toda nuestra cadena de valor y alentamos a nuestros empleados a participar en ellos.

Promovemos un espíritu emprendedor con una estructura de gestión descentralizada y fomentamos una actitud resolutiva facultando a nuestros empleados para que tomen las decisiones correctas. Nos preocupamos por nuestros equipos y les ayudamos a desarrollar las habilidades y capacidades necesarias, ofreciéndoles formación continua para obtener los mejores resultados posibles.

En 2022, definimos nuestra Estrategia de Sostenibilidad y aprobamos la hoja de ruta OTAMERICA ASG 2030. Además, diseñamos una nueva base de datos para recopilar datos de sostenibilidad y decidimos publicar nuestro primer informe de sostenibilidad.

Nuestro enfoque

- **Excelencia operativa.** Buscamos la mejora continua de los activos y los flujos de trabajo mediante la colaboración y el intercambio de ideas con los grupos de interés internos y externos a fin de aportar valor para todos ellos.
- **Liderazgo en seguridad.** Tenemos un firme compromiso con la seguridad y la eficiencia en todas nuestras actividades empresariales. Nuestro objetivo consiste en evitar cualquier tipo de accidente, lesión y enfermedad profesional.
- **Protección del medio ambiente.** Hacemos todo lo posible para proteger el planeta mientras desarrollamos nuestras actividades empresariales y nos comprometemos a minimizar nuestra huella medioambiental.
- **Recursos Humanos.** Nuestro sector requiere una amplia variedad de cualificaciones, capacidades y conocimientos técnicos, y la plantilla de OTAMERICA está formada por los mejores profesionales. Dada la constante evolución de nuestro entorno de trabajo, los mercados y la tecnología, la adquisición de nuevos conocimientos es algo primordial, por lo que ofrecemos a nuestros empleados programas de formación adecuados.

Nuestras áreas de acción y compromisos

Estar a la altura de nuestro lema "Conectando energías" y marcar una diferencia positiva para nuestras comunidades locales.

Realizar todas las actividades empresariales de forma segura y eficiente y prevenir todos los accidentes, lesiones y enfermedades profesionales.

Convertirnos en un imán para empleados motivados y con talento que valoren la equidad y la diversidad.

Hacer de la sostenibilidad una parte integral de nuestro negocio apoyada en decisiones estratégicas que satisfagan las demandas de nuestros grupos de interés.

Preparar la empresa para el futuro con la mirada puesta en los mercados existentes y abierta a nuevas áreas de negocio.



Convertirnos en pioneros del almacenamiento y la logística de tanques siguiendo una estrategia clara que minimice nuestra huella medioambiental y proteja nuestro planeta.

NUESTRA CONTRIBUCIÓN A LOS ODS ENFOCADOS

Como parte de nuestra hoja de ruta ASG 2022, identificamos 8 Objetivos de Desarrollo Sostenible, a los que, desde OTAMERICA, podemos contribuir en mayor medida.

Nuestra estrategia fomenta el desarrollo humano y ocho ODS



Nos esforzamos incansablemente por garantizar una vida sana y promover el bienestar para todos en todas las edades mediante nuestro compromiso de ciudadanía corporativa en las áreas de salud. Queremos contribuir a mejorar las condiciones de vida y la atención sanitaria de las personas en los países donde operamos apoyando programas y proyectos comunitarios que aborden las carencias sanitarias y de atención primaria, así como campañas de salud que promuevan la adopción de conductas de higiene, una nutrición sana y la prevención de enfermedades.



Nos esforzamos por garantizar una educación de calidad inclusiva, equitativa y de calidad y promover oportunidades de aprendizaje durante toda la vida para todos a través de nuestro compromiso de ciudadanía corporativa en el ámbito de la educación. Queremos ayudar especialmente a niños y jóvenes socialmente desfavorecidos a alcanzar un nivel educativo adecuado y apoyar programas e instituciones educativas en los países en los que operamos.



Apoyamos la transición energética contemplando más actividades empresariales sobre productos químicos y gases. Pretendemos convertirnos en un participante activo en la transición energética. Mediante los servicios de nuestro negocio de almacenamiento en tanques y logística, creamos un acceso confiable a la energía al tiempo que realizamos estas operaciones de la forma más respetuosa con el medio ambiente.



Promovemos el crecimiento económico sostenido, inclusivo y sostenible, así como el empleo productivo y el trabajo decente, creando puestos de trabajo seguros e invirtiendo en infraestructuras en muchos lugares de América. La salud y la seguridad en el trabajo tienen la máxima prioridad en todas nuestras actividades. Aspiramos a ser un empleador justo y preferente y queremos ofrecer a nuestros empleados un entorno de trabajo diverso y saludable.



Para construir infraestructuras resilientes, promover la industrialización inclusiva y sostenible y fomentar la innovación, nuestras afiliadas desarrollan y explotan activos confiables y sostenibles en seis países de la región. Exploramos la introducción de tecnologías y procesos más sostenibles al tiempo que aceleramos las oportunidades de innovación.



Nuestro objetivo es garantizar modalidades de consumo y producción sostenibles que minimicen al máximo nuestro impacto negativo en el medio ambiente e incluyan aspectos de sostenibilidad en nuestras actividades principales. Ofrecemos a nuestros clientes soluciones respetuosas con el medio ambiente.



Adoptamos medidas urgentes para combatir el cambio climático y sus efectos, aspiramos a ser una empresa respetuosa con el medio ambiente en el contexto de nuestras actividades empresariales. Una que minimice al máximo su impacto negativo en el medio ambiente.



Para conservar y utilizar de forma sostenible los océanos, los mares y los recursos marinos en aras del desarrollo sostenible, nos esforzamos siempre por evitar el derrame de productos y minimizar nuestra huella medioambiental.

MATERIALIDAD Y GRUPOS DE INTERÉS

Lista de temas materiales

GRI 3-1, 3-2

Un análisis de materialidad es relevante para definir una estrategia de sostenibilidad completa que aborde las preocupaciones y expectativas de los grupos de interés internos y externos. Llevamos a cabo un análisis interno de materialidad basado en las prioridades de sostenibilidad para Oiltanking GmbH y también lo hemos comparado con análisis de materialidad de nuestros pares para asegurarnos de que se incluyeran todos los temas clave relacionados con nuestra industria.

Como parte de nuestras definiciones estratégicas, definimos los siguientes temas como materiales para nuestras operaciones:

A	S	G
<ul style="list-style-type: none"> • Adaptación, resiliencia y transición climáticas • Emisiones de GEI • Evaluación ambiental de proveedores • Emisiones a la atmósfera • Residuos • Agua y efluentes • Biodiversidad • Integridad de los activos y gestión de los incidentes críticos 	<ul style="list-style-type: none"> • Salud y seguridad en el trabajo • Comunidades locales • Prácticas laborales • No discriminación e igualdad de oportunidades 	<ul style="list-style-type: none"> • Impactos económicos • Libertad de asociación y negociación colectiva • Anticorrupción • Competencia desleal

Grupos de interés y alianzas

GRI 2-28, 2-29

Mantenemos un diálogo fluido con los grupos de interés más relevantes para nuestra organización. Para ello, utilizamos un amplio abanico de herramientas de comunicación de comunicación, como la intranet, la web corporativa, correos electrónicos, teléfono y las reuniones en persona:

- | | | |
|-------------------------------|-----------------------------|---------------|
| • Autoridades gubernamentales | • Empleados | • Bancos |
| • Cámaras industriales | • Organizaciones sindicales | • Sindicatos |
| • Academia | • Medios de comunicación | • Accionistas |
| • Proveedores y clientes | • Comunidades locales | |

Creemos en la creación de alianzas y aspiramos a ser el asociado preferido en logística energética en América Latina, centrándonos en la excelencia operativa, el liderazgo en seguridad, la protección del medio ambiente y nuestros empleados, nuestro activo más importante.

Las siguientes son instituciones con las que nos comprometemos a través de contribuciones monetarias, mantenemos alianzas o colaboramos activamente a través de nuestro trabajo:



ARGENTINA

- UCIAPA, Unión del Comercio, la Industria y el Agro de Punta Alta
- IRAM, Instituto Argentino de Normalización y Certificación
- FUNDECE, Fundación Empresaria para la Calidad y la Excelencia
- IAPG, Instituto Argentino del Petróleo y del Gas



COLOMBIA

- ANDI, Asociación Nacional de Empresarios de Colombia
- Fundación Colectivo Traso: Colectivo de Transformación Social
- MINTIC, Fondo Único de Tecnologías de la Información y las Comunicaciones



BRASIL

- ABTL, Asociación Brasileña de Terminales de Líquidos
- Cámara de Comercio e Industria Germano-Brasileña



PANAMÁ

- Cámara Marítima de Panamá
- MIDES, Ministerio de Desarrollo Social
- Ministerio del Ambiente
- Club de Leones de Colón



PERÚ

- Sociedad Nacional de Minería, Petróleo y Energía
- AHK Perú, Cámara de Comercio e Industria Peruano-Alemana



MÉXICO

- ASEA, Agencia de Seguridad, Energía y Ambiente
- SEDEMA, Secretaría del Medio Ambiente
- CONAGUA, Comisión Nacional del Agua

REGIONAL

- OCIMF, Foro Marítimo Internacional de Compañías Petroleras
- SLOM, Sociedad Latinoamericana de Operadores de Terminales Marítimos Petroleros y Monoboys
- APLA, Asociación Petroquímica y Química Latinoamericana



INTRODUCCIÓN

PERFIL DE LA EMPRESA

SOSTENIBILIDAD Y
ESTRATEGIA DE ASG

GESTIÓN
MEDIOAMBIENTAL

SOCIAL

GOBERNANZA

SOBRE ESTE INFORME

ANEXOS

GESTIÓN MEDIOAMBIENTAL

GRI 3-3

Estamos comprometidos con la protección del medio ambiente y la reducción del impacto ambiental en la mayor medida posible.

Es importante reconocer que cualquier operación en la que intervengan materiales peligrosos puede tener un impacto medioambiental. Los posibles riesgos abarcan la liberación de vapores de productos en el aire, las emisiones de gases de efecto invernadero resultantes de las operaciones y los derrames accidentales de productos o aditivos que podrían provocar la contaminación del suelo, las aguas subterráneas y las aguas superficiales.

Para hacer frente a esto, nuestro enfoque implica el uso de la mejor tecnología disponible y prácticas operativas, junto con medidas preventivas eficaces, para minimizar el potencial de daño al medio ambiente, las personas y los activos.

Es nuestra responsabilidad reducir significativamente este riesgo mediante la aplicación de medidas preventivas de seguridad. Las cuestiones medioambientales son, por lo tanto, parte integral del sistema de gestión HSSE en todas las empresas de nuestro grupo. De acuerdo con la política de HSSE, nos esforzamos por utilizar la energía y los recursos de forma eficiente y promover la concientización medioambiental entre los empleados para reducir los efectos nocivos sobre el medio ambiente. A efectos de identificar oportunidades de ahorro energético y tomar medidas para mejorar la eficiencia energética, las actividades locales en nuestras terminales de tanques se llevan a cabo siguiendo nuestra detallada Guía de Ahorro Energético.

Como medida preventiva dentro del sistema de gestión HSSE, también controlamos periódicamente la calidad de las aguas subterráneas en nuestras terminales de tanques. Los datos recopilados son evaluados por nuestros expertos en medio ambiente.

Además, controlamos periódicamente la calidad del aire, el ruido ambiental, las aguas subterráneas y las aguas superficiales.

En caso de derrame de productos, nuestro objetivo principal es minimizar el impacto medioambiental e iniciar rápidamente un proceso de reparación eficaz.

Operamos en cumplimiento con la normativa medioambiental y local y alineados con normas internacionales, como ISO 14001. Además, cada

una de nuestras terminales se somete a auditorías internas y a procesos de identificación de peligros y evaluación de riesgos.

Nuestros objetivos

- Reducir el consumo relativo de energía en nuestras actividades empresariales
- Acelerar una economía baja en carbono con el objetivo de reducir nuestras emisiones relativas de carbono
- Apuntar hacia una economía circular para la gestión de los residuos y el agua mejorando nuestros sistemas y procesos implementados

SEGURIDAD DE LOS PROCESOS Y PREVENCIÓN DE DERRAMES

GRI 3-3, 306-3 (2016)

Nos comprometemos a gestionar nuestras operaciones y garantizar la integridad de los activos de forma responsable y sostenible.

Como empresa que manipula materiales peligrosos, damos la máxima prioridad a la prevención de la pérdida de contención primaria (LOPC - o simplificado: derrame). En OTAMERICA, minimizamos el riesgo de derrames mediante instalaciones de última generación, flujos de trabajo eficientes combinados con programas de mantenimiento preventivo y concientización de los empleados. Además, si a pesar de todo se producen fugas de producto o contaminación, hacemos todo lo posible para garantizar que se elimine el impacto medioambiental y se inicie una remediación eficaz.

Principales logros de 2022



Sin
incendios



Sin contaminación
de productos

Como parte de nuestro compromiso con la seguridad de los procesos y la prevención de derrames, nuestro objetivo es causar un impacto medioambiental cero debido a productos derramados. Para lograr este objetivo, incluimos indicadores clave de rendimiento en los planes de desarrollo individual de los directivos y/o en los sistemas de bonificación.

0 IMPACTO AMBIENTAL

Alcanzar el Objetivo Cero: Causar cero impacto ambiental debido a productos derramados

Principales acciones en curso

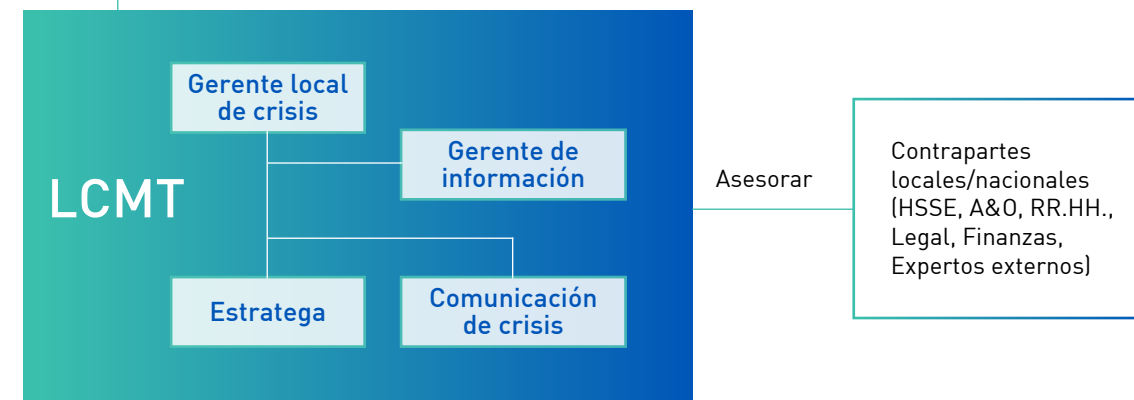
- **Gestión de riesgos:** Se han revisado todos los informes HAZID (*Hazard Identification*) de las terminales. Datos recopilados en una base de datos centralizada para realizar un seguimiento de las acciones relacionadas con escenarios de riesgo alto o medio-alto.
- **Revisiones del estudio HAZOP (*Hazardous Operation*)** en todas las terminales.
- **Auditorías integradas de terminales completadas** en 4 terminales para diciembre de 2022 y otras 3 se llevarán a cabo en 2023.
- **Foro de seguridad de contratistas celebrado** en todas las terminales.
- **Se completaron todos los RCA (análisis de causa raíz) de 2022**, tanto obligatorios como voluntarios.
- **Política de HSSE:** La seguridad, la salud y el medio ambiente forman parte del sistema de valores de OTAMERICA y son parte integral de nuestro negocio. Nos comprometemos a gestionar nuestras operaciones y a garantizar la integridad de los activos de forma responsable y sostenible. Nos esforzamos por alcanzar la excelencia operativa y un desempeño ejemplar en materia de HSSE. Nuestro objetivo es proteger a las personas que trabajan con nosotros y a las comunidades en las que operamos, mediante el cumplimiento riguroso de todas las leyes y reglamentos aplicables. La aplicación eficaz de nuestros Sistemas de Gestión y procesos asociados nos permite ser un socio confiable para nuestros grupos de interés y hacer crecer el negocio de forma sostenible.
- **Nuestra política de gestión de riesgos describe los principios, el marco y el proceso de gestión de riesgos en OTAMERICA.** La gestión de riesgos es una parte inherente de nuestro negocio y forma parte de todas las actividades operativas/proyectos asociados con el fin de

gestionar cualquier impacto potencial sobre las Personas, el Medio Ambiente, los Activos y la Reputación (PEAR), incluidas las pérdidas financieras a lo largo del ciclo de vida de una instalación. Esto refleja nuestro interés por proteger a nuestros empleados y contratistas, así como a la comunidad que pudiera verse afectada por nuestras operaciones.

- La identificación de peligros es el primer paso del proceso de evaluación de riesgos. Se lleva a cabo por primera vez durante la fase de diseño del proyecto y se revalida o actualiza a lo largo de todo su ciclo de vida, como parte del Sistema de Gestión del Cambio, por ejemplo, los diseños originales pueden evolucionar durante el desarrollo posterior del proyecto, o pueden surgir cambios en las condiciones del proceso/trabajo o en la naturaleza de las actividades durante la fase de operaciones y mantenimiento. Como parte de los objetivos a largo plazo de OTAMERICA para mejorar nuestro DESEMPEÑO OPERATIVO Y DE HSSE, la prevención de incidentes es crucial. Debemos comprender claramente las causas fundamentales de los incidentes y aprender de ellas para evitar que se repitan.
- Un liderazgo fuerte y eficaz en emergencias y crisis requiere la definición de funciones y responsabilidades claras en todos los niveles de la organización. Para ello contamos con nuestro propio dispositivo de respuesta a emergencias y gestión de crisis.

RCMT

Comunicación: Videollamada cada 60 minutos entre LCMT y RCMT



Comunicación

LERT

Nota
EL CEO de OTAMERICA informa al Consejo de Supervisión.

RCMT

Equipo Regional de Gestión de Crisis

- Nivel estratégico
- Localización: Buenos Aires

LCMT

Equipo Local de Gestión de Crisis

- Nivel estratégico y táctico
- Lugar: Emplazamiento local o ubicación alternativa

LERT

Equipo local de respuesta a emergencias

- Nivel operativo y táctico
- Localización: Emplazamiento local

Remediación ambiental

Cuando se produce un derrame de materiales peligrosos, siempre existe el riesgo de contaminación del suelo y/o las aguas subterráneas, en función de la viscosidad del producto, el estado de la superficie y la geología. Por ello, aplicamos medidas eficaces de recuperación y remediación. Dependiendo de la zona afectada, la profundidad de la contaminación del suelo y las instalaciones de la zona, la excavación inmediata del suelo contaminado suele ser la medida más eficaz.

Cuando es necesaria la remediación, contamos con los conocimientos internos y externos necesarios para evaluar el alcance de la contaminación, remediarla y gestionar el proceso hasta su conclusión.

También cabe mencionar que la tierra contaminada excavada es un residuo peligroso, por lo que se manipula y elimina de acuerdo con la normativa legal.

Protección de los océanos

Oil Spill Response Limited



Para garantizar un apoyo profesional en caso de derrames de petróleo de nivel 3, M&B se convirtió en accionista de Oil Spill Response Limited (OSRL) el 1 de enero de 2005. OSRL es la mayor empresa del mundo que existe para responder a los derrames de petróleo. Esta organización sin fines de lucro se fundó en 1984 y es propiedad al 100% de 29 empresas petroleras internacionales.

El servicio que presta abarca desde el simple asesoramiento y supervisión hasta la intervención integral en caso de derrame las 24 horas del día y los 365 días del año. Para ello, la alianza dispone de equipos de guardia con equipos preembalados y acceso garantizado a aviones Hércules. El equipo incluye diversas plumas, skimmers y bombas, así como buques, camiones, vehículos y sistemas dispersantes. Como subsidiaria de un accionista, OTAMERICA puede designar a OSRL como interviniente oficial de nivel 3, con respuesta garantizada.

OSRL ofrece diversos cursos de respuesta ante derrames de petróleo, así como jornadas de capacitación a medida. El equipo de consultoría ofrece una amplia gama de servicios de planificación, modelización y auditoría de contingencias en caso de derrames de petróleo.

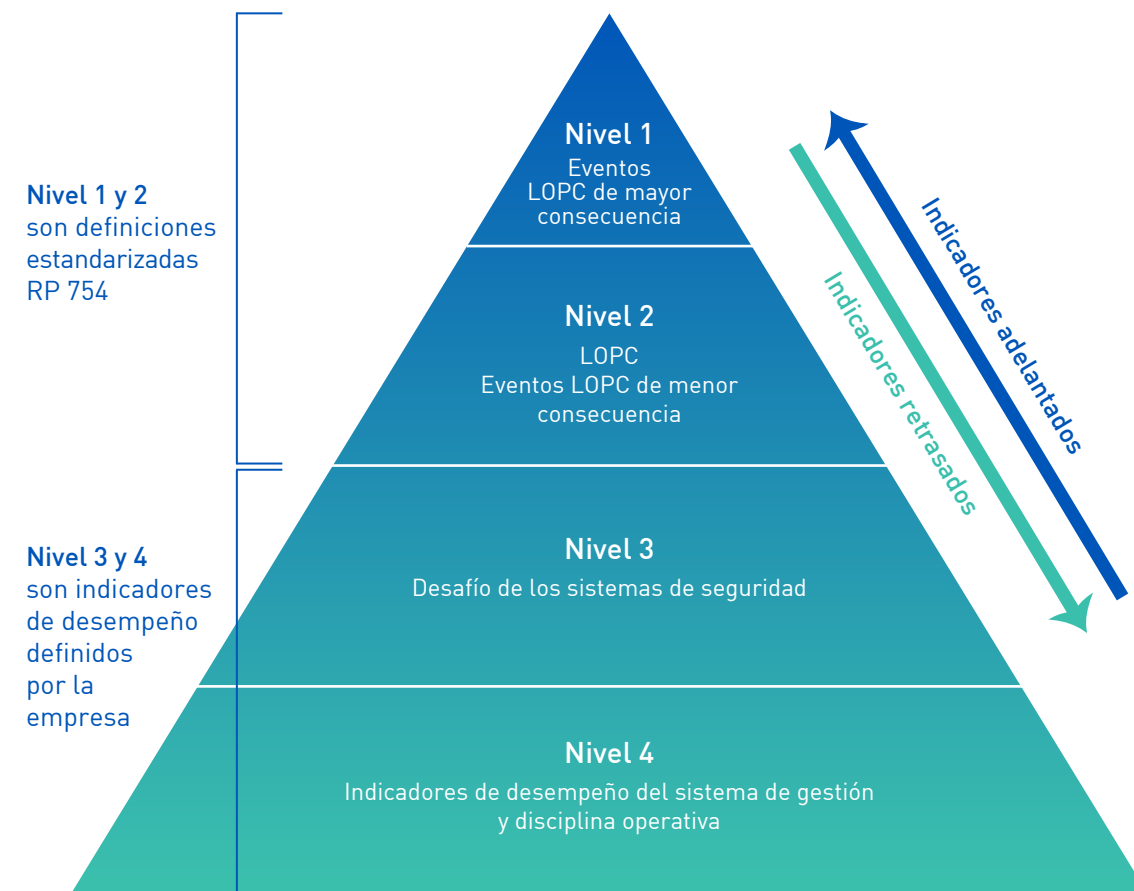
Cada dos años, en la plataforma marina de Paracas que operamos, OTAS organiza una jornada de capacitación para nuestros empleados de Perú y del resto de la región, así como para los principales grupos de interés. La jornada de capacitación, de tres días de duración, incluye la movilización de

personas y equipos para contener un derrame marino y la formación de un equipo de crisis para ejercitar la respuesta ante el posible escenario de un impacto en el mar.

Nuestro desempeño

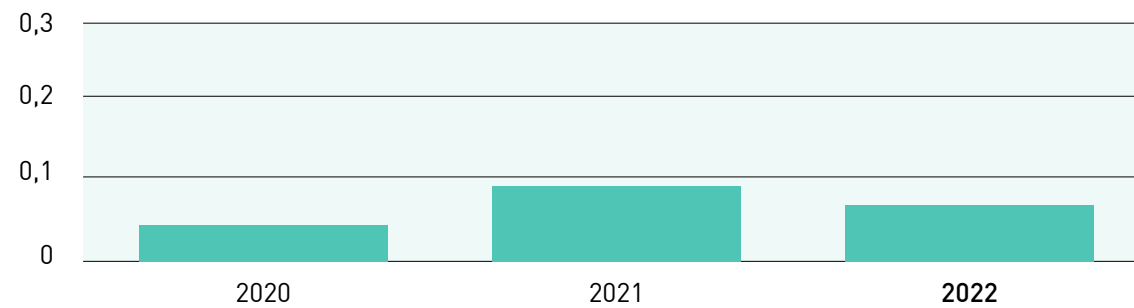
La notificación y clasificación de incidentes son los pasos principales de nuestro proceso de gestión de incidentes. Cualquier incidente dentro de una instalación de procesos que dé lugar a una lesión notificable, ingreso hospitalario, incendio, explosión, situación de refugio en el lugar declarada oficialmente, daños materiales significativos o la liberación de sustancias químicas que superen los umbrales especificados se clasifica como un evento de seguridad de procesos.

Para clasificar todos los eventos relacionados con la seguridad de los procesos, utilizamos la práctica recomendada (RP) 754 (2016) de la API, titulada "Indicadores de desempeño de seguridad de procesos para las industrias de refinación y petroquímica". Para el seguimiento del desempeño de la seguridad de los procesos, utilizamos nuestro estándar interno, el Incidente de Seguridad de Procesos (PSI) y también los Eventos de Seguridad de Procesos (PSE), tal y como se definen en API RP 754, como parámetros de seguimiento.



En el caso de los derrames y las fugas, en la industria del petróleo y del gas, se designan comúnmente como Pérdidas de Contención Primaria (LOPC). Según nuestros criterios internos, los derrames de más de 0,1 metros cúbicos de volumen se consideran relevantes para los KPI, mientras que todas las fugas de productos, independientemente de su volumen, se notifican internamente y se someten a investigación.

Tasa de pérdida de contención primaria (LOPC)

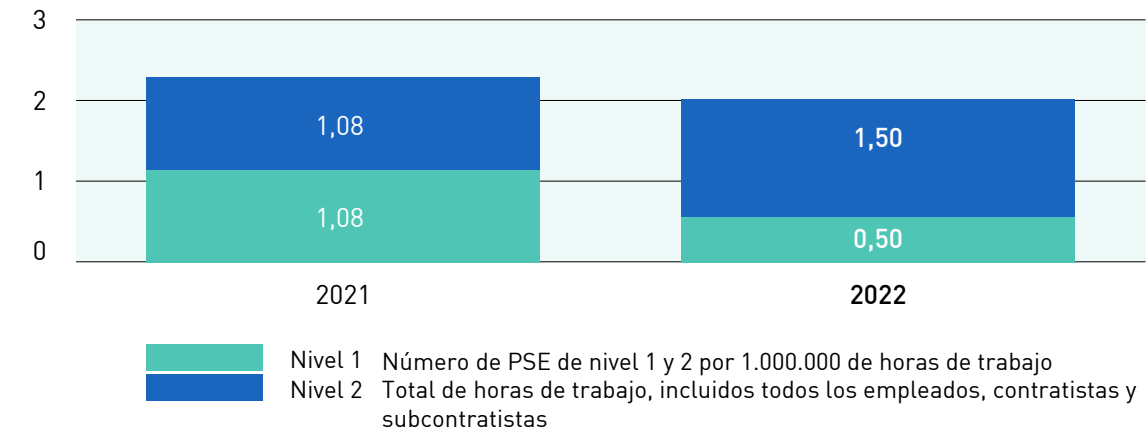


Liberación de producto $\geq 0,1m^3$, excl. daños a terceros en oleoducto por 1 millón de toneladas movidas

Eventos de seguridad de procesos (API 754)	2022	2021
Nivel 1	1	2
Nivel 2	3	2

- 3 LOPCs (>100 litros) durante 2022 - RCAs completos (Análisis de Causa Raíz) realizados y revisados con los VPs Regionales (HSSE y Activos y Operaciones). Todos los derrames se contuvieron en contenedores secundarios, sin impacto medioambiental. Todos de menos de 1 m³. No hubo heridos.
- 1 LOPC 8 m³ - fuera de la contención - contenido en el parque de tanques, suelo superficial ligeramente impactado (retirado y reemplazado) No hubo heridos asociados. RCA completo realizado y revisado por los VPs Regionales. Las lecciones aprendidas de estos incidentes se comparten con las terminales de la región.

Tasa de eventos de seguridad de procesos (PSE-R)



Investigación de incidentes - BSCAT como método RCA estándar de OTAMERICA

Utilizamos el sistema BSCAT para el Análisis de Causas Raíz de Incidentes, muy desarrollado en la industria.

El BSCAT ayuda a representar un incidente de forma secuencial simplista, haciendo hincapié en las causas raíz que llevaron a la pérdida de control sobre un peligro y en qué barreras se suponía que estaban colocadas y funcionaban correctamente.

Se capacita a los empleados para que realicen el análisis de forma eficaz y objetiva, evitando culpar al trabajador y llevando a cabo un enfoque más sistémico en el que puedan detectarse incidentes relacionados con deficiencias en los sistemas de gestión.

Las lecciones aprendidas se publican una vez finalizado un ACR y las acciones son aplicadas por las terminales, cuando corresponda.

Protección contra sobrellenado

El 11 de diciembre de 2005, varias explosiones en el depósito de almacenamiento de petróleo de Buncefield (Reino Unido) provocaron uno de los mayores incendios conocidos en una terminal de todo el mundo. El incendio afectó a un total de 23 tanques de almacenamiento grandes y tardó varios días en extinguirse.

Se determinó que una de las causas del incidente fue el desbordamiento de un tanque de almacenamiento.

La investigación del incidente también concluyó que la falla del sistema de protección contra el sobrellenado, concretamente la ausencia de una alarma de alto nivel operativa en el tanque que finalmente se sobrellenó, fue uno de los factores contribuyentes.

Teniendo en cuenta este incidente y sus consecuencias, el sector ha invertido tiempo y esfuerzo en plasmar todas las lecciones aprendidas en documentos como el "API 2350 - Protección contra el sobrellenado de tanques de almacenamiento en instalaciones petrolíferas".

Las directrices y los criterios internacionales definidos en la 4ª Edición de API 2350, los Memorandos internos de Protección contra el Sobrellenado de Oiltanking emitidos en 2007 y 2010, así como la experiencia de campo adquirida durante la última década, condujeron al desarrollo de una nueva Norma de Protección contra el Sobrellenado de Tanques de Oiltanking.

Como se indica en la Norma, todas nuestras terminales han definido sus diferentes Niveles de Preocupación (LOC) para cada tanque (Nivel AOPS cuando corresponda) y han instalado sensores de nivel (radar) e interruptores independientes (Alarma de Nivel Alto-Alto) que activan la prevención manual de sobrellenado.

Protección contra incendios

Los incidentes ocurridos en el pasado en nuestro sector han demostrado que las medidas técnicas, los procesos organizativos y las normas no siempre son suficientes para prevenir los incendios. Por eso resulta muy importante para nosotros aumentar la concientización de nuestro personal sobre los riesgos y garantizar una respuesta rápida ante

las situaciones de emergencia mediante la realización de simulacros periódicos.

En OTAMERICA, seguimos una Normativa de Protección contra Incendios obligatoria que consiste en requisitos mínimos para toda la empresa que a menudo van más allá de los requisitos legales.

Esto también incluye la disposición general del lugar, la disponibilidad de espuma y agua, los sistemas de detección, los equipos móviles, así como las habilidades y la formación del personal.

La mayoría de los requisitos descritos se basan en códigos aceptados internacionalmente y ya se aplican en los documentos existentes de OTAMERICA.

Formación y ejercicios

En OTAMERICA llevamos cabo todas las formaciones obligatorias y contamos con un plan de ejercicios, simulacros y capacitación que se realizan en todas las terminales. Algunos de esos ejemplos son los siguientes:

OTAMERICA México realizó el simulacro nacional en la terminal de Tuxpan Veracruz donde participaron más de 130 personas entre personal administrativo, operativo y contratista.

El objetivo de esta acción fue comprobar la eficacia del plan interno de protección civil y la preparación para la respuesta ante emergencias en el procedimiento de evacuación, además de crear y fomentar hábitos de respuesta para mitigar riesgos.





En COASSA, hemos llevado a cabo formaciones en materia de extinción de incendios para nuestro personal brigadista, con el objetivo de mantenerlos capacitados para dar una primera respuesta en caso de incendio en nuestra terminal, tanto en el área operativa como administrativa. La finalidad es garantizar que el personal esté familiarizado con el funcionamiento de los equipos de extinción de incendios, como monitores y bombas, y el desempeño de la espuma en el momento de la activación. También se pone a prueba el tiempo que se tarda en la colocación de los trajes de bomberos y los equipos de respiración autónomos.

La terminal de Pisco en Perú realizó la "Práctica de despliegue de equipos de contingencia en caso de derrame de hidrocarburos al mar", con el apoyo y coordinación de expertos de OSRL y 67 participantes de Oiltanking, Terminales del Perú, Cosmos y PlusPetrol Perú. El objetivo de esta formación, desarrollada de acuerdo a estándares internacionales, fue construir una base sólida de conocimientos y habilidades para actuar profesionalmente en casos de emergencia.



AHORRO DE ENERGÍA Y PROTECCIÓN DEL CLIMA

GRI 3-3, 302-1, 302-3, 302-4, 305-1, 305-2, 305-4, 305-5

Nuestra empresa utiliza fuentes de energía directas e indirectas en sus oficinas y para el funcionamiento de sus instalaciones, obras y vehículos. El consumo de energía directa incluye gas natural, diésel, gasolina y combustible.

La energía indirecta (principalmente electricidad) se utiliza para diversos fines, como el bombeo de productos, la iluminación de nuestras terminales de tanques y, lo que es igualmente importante, para los equipos informáticos de nuestras oficinas.

La actividad que más energía consume es el bombeo realizado en las terminales de tanques.

Para identificar oportunidades de ahorro energético y tomar medidas para mejorar la eficiencia energética, las actividades locales pueden utilizar nuestra Guía de Ahorro Energético como referencia.

Consumo de energía	2022	2021
Gas (m ³)	122.177	363.545
Vehículos operativos diésel (l)	31.407	37.094
Gasolina (l)	15.201	13.017
Combustible (l)	306.573	366.334
Electricidad (kWh)	37.176.303	36.821.574

En 2022 se produjo un aumento del consumo de electricidad, atribuido a la mayor cantidad de toneladas movidas ese año. Sin embargo, el ratio de intensidad energética consumida disminuyó un 10% debido a las medidas de eficiencia energética implementadas. Estas medidas incluyeron la reducción del consumo de gas en Puerto Rosales y la implementación de eficiencias en el uso de vehículos operativos y buques de apoyo en nuestras operaciones, lo que se tradujo en una reducción del consumo de combustible. Además, hubo otras iniciativas de menor envergadura como el cambio a iluminación LED, el uso de fotocélulas y la instalación de sensores de movimiento.

Intensidad energética

Consumo total de combustibles fósiles (MJ)	18.287.239	30.143.927
Consumo total de electricidad (MJ)	133.834.745	132.557.720
Consumo total de energía (MJ)	152.121.984	146.752.439
Toneladas movidas	50.924.282	44.096.276
Ratio de intensidad energética (MJ/t)	2,99	3,33

* El cálculo considera el Diésel (9.064 kcal/l), la Gasolina (7.280 kcal/l), el Combustible (9.800 kcal/kg) y el Gas (9.300 kcal/m³) según la información proporcionada por el "Documento Metodológico del Balance Energético Nacional (2015). Argentina". También considera la densidad del fuelóleo=945 kg/m³.

El control y la reducción de las emisiones atmosféricas se han convertido en un tema importante para todas las instalaciones operativas. Aunque nuestras actividades no suelen causar emisiones significativas de óxidos de azufre o sustancias que agotan la capa de ozono, en nuestras terminales de tanques se forman compuestos orgánicos volátiles (COV), principalmente durante la respiración de los tanques y durante la carga y descarga. Debido a su impacto negativo sobre la salud humana y el medio ambiente, trabajamos para minimizar las emisiones de COV. Para reducir las emisiones procedentes de la respiración de los tanques en las terminales de tanques existentes, se selecciona la tecnología más avanzada de tratamiento de vapores caso por caso con el objetivo de reducir las emisiones. Del total de la capacidad de tanques instalada, el 40% ya cuenta con un sistema de techo flotante para minimizar las emisiones de vapor.

EMISIONES DE GEI	2022	2021
Emisiones directas - Alcance 1 (tCO ₂ e)	1.284,6	1.935,04
Emisiones indirectas - Alcance 2 (tCO ₂ e)	10.160,28	10.063,34
Emisiones totales (Alcance 1 y Alcance 2) (tCO₂e)	11.444.880	11.998.380
Toneladas movidas	50.924.282	44.096.276
Ratio de intensidad de las emisiones (kCO ₂ e/t)	0,22	0,27

* En el cálculo se ha tenido en cuenta el factor de emisión (FE): Gas: 1,95 tCO₂e/dam³; Diésel: 3,19 tCO₂e/t; Combustible: 3,17 tCO₂e/t y Electricidad 0,2733 tCO₂e/MWh según información facilitada por Cammesa (Argentina). También se considera la Gasolina: 2,21 kgCO₂/l.

En 2022, debido a la reducción del consumo de energía, las emisiones totales derivadas del uso de combustibles fósiles y electricidad fueron un 5% inferior a las del año anterior. Esta disminución también dio lugar a una reducción interanual del 17% en el ratio de intensidad de las emisiones.

Preparándonos para el crecimiento de las energías de transición

Enmarcados por nuestros compromisos ASG y alineados con nuestra estrategia de sostenibilidad, seguimos las tendencias globales en la búsqueda del crecimiento.

ARGENTINA

Tenemos una posición fuerte en la logística de petróleo crudo manejando el hub más importante de petróleo crudo: Terminal Puerto Rosales. Puerto Rosales maneja más de 24 millones de metros cúbicos por año de petróleo crudo pesado producido en el sur del país, así como petróleo crudo liviano producido en la cuenca Neuquina. Puerto Rosales es la salida para el volumen excedente exportado desde Argentina. En este contexto, OTAMERICA está invirtiendo más de 520 M-USD para apoyar las exportaciones proyectadas para los próximos 15 años. Se espera que el volumen final de exportación aumente en 50.000 metros cúbicos por día. Además, el hub se utiliza para abastecer -ya sea por oleoductos o por camiones cisterna- a las refinerías locales.

Es importante destacar que esta inversión incluye la última tecnología en instalación de tanques y bombas, incluyendo, entre otras cosas, techos flotantes internos para evitar emisiones, bombas con variadores de frecuencia para eficiencia energética, brazos de carga marinos con acoplamientos de liberación de emergencia para evitar derrames en el mar, entre otros.

BRASIL

Hemos llegado a un acuerdo con el Grupo Edson Queiroz y Copa Energia para formar una empresa conjunta (joint venture), con el fin de invertir en una terminal de propano refrigerado de 120.000 cbm en Porto de Suape, estado de Pernambuco, para recibir propano refrigerado. No sólo se trata de una expansión de mercados y geografías, sino que la futura asociación también reforzará nuestra red para dar servicio a las principales cadenas de suministro de productos petroquímicos. Sujeto a la aprobación de ciertas autoridades brasileñas, como las agencias antimonopolio y medioambientales, se espera que la construcción comience a principios de 2025.

Seguimos desarrollando activamente el negocio de las energías limpias en Brasil.

PERÚ

TdP maneja más del 30% de todos los combustibles líquidos consumidos en Perú a través de las cinco terminales que opera, siendo un actor crucial para la seguridad del suministro y un contribuyente clave para el desarrollo del país. Adicionalmente, estamos buscando activamente

oportunidades para participar en el proceso de transición del uso de destilados medios y petróleo pesado hacia combustibles menos contaminantes como el gas natural para la industria minera, el transporte a granel y otras industrias pesadas.

También estamos analizando la puesta en marcha de iniciativas para reducir nuestras emisiones indirectas de carbono mediante la búsqueda de alternativas para el suministro de energía. LQS, subsidiaria de OTAMERICA en Perú, abastecerá hasta el 40% de su consumo diario de energía con paneles solares.

Perú, como segundo mayor productor de cobre del mundo, desempeña un papel crucial en la electrificación, y LQS seguirá prestando servicios críticos a la industria minera manejando sus productos químicos de forma responsable y sostenible.

COLOMBIA, MÉXICO AND PANAMÁ

Estamos buscando activamente oportunidades para ser un participante clave en la transición energética en los países del clúster de América Central, siendo un socio de elección para productos químicos y gases con nuestra Terminal de Cartagena en Colombia, buscando combustibles alternativos de repostaje (bunkering) para ser manejados en nuestra Terminal de COASSA en Panamá y nuevas oportunidades en productos químicos y nuevos combustibles en México.

GESTIÓN DEL AGUA Y DE LAS AGUAS RESIDUALES

GRI 3-3, 303-1, 303-2, 303-3, 303-4

El agua es un recurso valioso y costoso que, en muchos países, ya presenta escasez. Por lo tanto, el consumo de agua industrial y potable se controla periódicamente y se optimiza siempre que es posible. Además, nuestras Directrices para el Ahorro de Agua proporcionan orientación sobre cómo reducir el consumo de agua en las instalaciones operativas y las oficinas.

La fuente de suministro de agua varía según la terminal y puede incluir agua de la red pública, agua de mar extraída (desalinizada por la planta de ósmosis), agua comprada a terceros (de fuentes subterráneas) y agua embotellada (para consumo humano).

En OTAMERICA, controlamos periódicamente el consumo de agua. Este recurso se utiliza principalmente para fines sanitarios, limpieza

de edificios, pruebas de operatividad, pruebas de fugas, pruebas de activación del Sistema de Protección contra Incendios, mantenimiento de la presión de las tuberías de la red del Sistema de Protección contra Incendios, riego de jardines, limpieza de tuberías, limpieza de mantenimiento de equipos y otros fines.

En algunas terminales se ha optimizado el consumo de agua mediante acciones como la incorporación de sistemas de sensores de movimiento en los baños, la reutilización del agua de las pruebas hidrostáticas, el uso de una planta de Osmosis para la desalinización del agua, así como la concientización del personal interno y externo sobre el ahorro de agua mediante charlas, capacitación y campañas.

Extracción de agua	2022	2021
Agua potable (m ³)	908	1.596
Agua industrial (m ³)	21.926	29.253
Agua superficial (lago/río) (m ³)	2.385	1.200
Agua subterránea (m ³)	941	1.411
Agua de lluvia (m ³)	3.470	0
Agua oceánica (m ³)	1.109	1.078
Extracción total (m ³)	30.739	34.538

El vertido de aguas residuales es un tema delicado, ya que puede afectar a las masas de agua superficiales. Las aguas residuales industriales, también denominadas aguas residuales de proceso, se consideran aguas que entran en contacto con cualquier materia prima, producto, subproducto o residuo durante cualquier proceso de producción o industrial, tales como las operaciones de deshidratación de tanques o la limpieza de tanques.

Cada terminal tiene su propio método de vertido y tratamiento de efluentes, que puede variar tanto en el proceso de tratamiento como en el lugar de vertido, incluido el vertido potencial en el sistema de alcantarillado público, el tratamiento por terceros, el vertido en el océano o en aguas superficiales.

Vertido de aguas residuales	2022	2021
Aguas residuales industriales vertidas (m ³)	9,222	14,117
<i>Vertidas a las aguas superficiales (lago/río)</i>	85%	73%
<i>Vertidas al océano</i>	15%	27%

GESTIÓN DE RESIDUOS

GRI 3-3, 306-1,306-2, 306-3, 306-4, 306-5

En OTAMERICA llevamos a cabo una gestión responsable de los residuos y cumplimos plenamente con las leyes locales de cada lugar en el que operamos. Incentivamos a todo nuestro personal a reducir la generación de residuos y a garantizar su correcto manejo y tratamiento.

Dada la naturaleza de los productos que almacenamos (petróleo crudo, productos derivados del petróleo, productos químicos y otros), la mayoría de nuestros flujos de residuos contienen algún tipo de aceite residual o producto químico. En consecuencia, se clasifican como residuos peligrosos y necesitan un manejo y un tratamiento certificados. Además, algunas otras tareas en nuestras terminales, tales como la limpieza de tanques, generan volúmenes significativos de aguas residuales o residuos peligrosos, principalmente debido a la presencia de residuos. La limpieza de tanques está relacionada con la planificación del proceso de revisión para cumplir las inspecciones internacionales API 653 de tanques de almacenamiento.

Clasificamos como residuos peligrosos todos los residuos con propiedades físicas (por ejemplo, inflamabilidad, toxicidad o corrosividad), que requieren un manejo y eliminación especiales. Por otro lado, los residuos industriales se refieren a todos los residuos que no son peligrosos pero que normalmente no se producen en los hogares (por ejemplo, metales desechados, escombros, material de embalaje, etc.).

Principalmente, los residuos peligrosos proceden de las siguientes fuentes: Barros de tanques de almacenamiento de hidrocarburos, Trapos empapados en hidrocarburos, Guantes empapados en hidrocarburos, Residuos de riesgo biológico (papel higiénico, mascarillas, EPP), Latas de pintura, Residuos de baños portátiles, Residuos contaminados con aceites usados, Contenedores que contienen sustancias peligrosas o están impactados por ellas.

Promovemos la reducción de la generación de residuos y, siempre que sea posible, el reciclaje. Algunas de nuestras terminales cuentan con separación de residuos en origen, recolección diferenciada por empresas autorizadas y posterior entrega a un centro de eliminación donde los residuos con potencial de valorización entran en una cadena de economía circular.

En OTAMERICA llevamos a cabo campañas de concientización, eventos de limpieza para promover la correcta disposición de los residuos y promoción permanente del reciclaje.

En la terminal de Puerto Rosales, estamos implementando un proyecto para instalar agitadores en los fondos de los tanques para reducir la acumulación de sedimentos y petróleo crudo, con el objetivo de minimizar la cantidad de residuos generados durante la limpieza.

En OTAS, los residuos industriales resultantes de las reparaciones de las plataformas (papel, cartón, plástico, vidrio) se reciclan al 100%. En la terminal de Puerto Rosales, los residuos industriales declarados consisten en materiales aptos para el reciclaje, por lo que el 100% de ellos son reciclados.

En nuestra terminal de Tuxpan, se ha implementado una campaña para eliminar los cubiertos descartables de un solo uso, mediante la cual cada empleado de la terminal trae sus propios cubiertos reutilizables de su hogar.

Generación de residuos	2022	2021
Residuos industriales (t)	347,89	98,62
<i>No destinados a eliminación - Reciclaje</i>	39%	19%
<i>Destinados a eliminación - Vertedero</i>	61%	81%

En 2022, se observó un aumento significativo de los residuos, relacionado con la mayor actividad en las terminales de Puerto Rosales y Tuxpan. Al mismo tiempo, el porcentaje de residuos reciclados aumentó 20 puntos porcentuales en comparación con 2021.

BIODIVERSIDAD

GRI 3-3, 304-1

COLOMBIA - CARTAGENA

En el área de influencia de la Terminal Oiltanking Colombia, existe un parche de manglar de aproximadamente 0,35 hectáreas ubicado en el costado norte, a lo largo del perímetro que bordea la Bahía de Cartagena. El área de manglar no está incluida en el Sistema Nacional de Áreas Protegidas - SINAP, pero corresponde a ecosistemas biológicos de importancia estratégica.

Las actividades de operación y construcción o mantenimiento de la terminal no generan impactos significativos sobre el ecosistema de manglar. No existen intervenciones antrópicas dentro del área de manglar relacionadas con la operación de la terminal, y el área se encuentra en una zona de no intervención de acuerdo con la zonificación ambiental de la terminal. No hay vertidos de aguas industriales; se realiza una limpieza mensual de los canales de aguas pluviales que desembocan en el manglar. Se realizan actividades de limpieza de escombros arrastrados por la marea desde la Bahía de Cartagena para preservar la zona. Se realiza un monitoreo anual de la hidrobiota en la desembocadura de los canales de aguas pluviales para registrar su estado. Hasta la fecha, no se han registrado variaciones en la calidad y estado de los organismos hidrobiológicos del sedimento del manglar. No existen hábitats protegidos o restaurados en la zona terminal. De acuerdo con la caracterización ambiental en el área terminal, no existen especies incluidas en la Lista Roja de la UICN o en listas nacionales de conservación.

BRASIL - AÇU PORT

La terminal de petróleo crudo barco a barco del Puerto de Açú, RJ, Brasil, operada por OT a través de su subsidiaria OT Açú Servicios, está situada cerca del Área de Protección Ambiental de Lagoa do Veiga¹. OT Açú Servicios colabora con todas las partes implicadas con el fin de garantizar que la operación cumpla con los más altos estándares en todo momento, minimizando cualquier impacto en el área circundante, y manteniendo una sólida preparación en caso de un evento no deseado.

¹T2 Porto do Açú se encuentra dentro de un Área de Protección Ambiental (APA), mientras que nosotros operamos T-Oil.

INTRODUCCIÓN

PERFIL DE LA EMPRESA

SOSTENIBILIDAD Y
ESTRATEGIA DE ASG

**GESTIÓN
MEDIOAMBIENTAL**

SOCIAL

GOBERNANZA

SOBRE ESTE INFORME

ANEXOS

🇲🇽 MÉXICO – TUXPAN

La Terminal se encuentra dentro de un área de influencia con una zona protegida de manglares y humedales de Tuxpan. Es importante destacar que el municipio de Tuxpan es considerado el último reservorio de vegetación costera original del estado de Veracruz, y en el sitio se reporta una gran variedad de aves.

Durante la etapa de construcción se encontraron restos de culturas prehispánicas dentro de la terminal, entre ellos una pieza arquitectónica como lo que comúnmente se llama pirámide, correspondiente a la cultura Tabuco, por lo que el INAH (Instituto Nacional de Arqueología e Historia), decidió establecer la parte de la zona bajo protección, por lo que dentro de la terminal existen dos áreas naturales protegidas.

🇵🇪 PERÚ - PISCO

Operamos en Perú dentro de la bahía de Paracas. La Reserva de Paracas es considerada un área ambientalmente protegida debido al patrón único de las corrientes marinas y su geografía. El mar de la Reserva de Paracas tiene una de las vidas marinas más abundantes del mundo, que sustenta la vida de especies endémicas cercanas y atrae nacimientos migratorios y varias especies diferentes de mamíferos marinos. OTAS opera la Terminal Marino aledaña a esta reserva en pleno cumplimiento de las normas más estrictas del país en materia de protección ambiental y aplicando todos los resguardos disponibles para evitar hasta el más mínimo incidente que pueda perturbar el ecosistema de la bahía. OTAS ha operado esta terminal durante más de 15 años y no ha tenido ningún incidente que pudiera haber afectado al medio ambiente.

🇵🇦 PANAMÁ - COASSA

La zona donde se encuentra la Terminal de COASSA alberga dos especies de reptiles, conocidos como Iguana Negra y lagartos. Las iguanas se observan dentro del área de la terminal, particularmente alrededor del edificio administrativo y el área del muelle. Desde el inicio de las operaciones, se ha respetado su presencia en las zonas mencionadas. Se trabaja con todo el personal, tanto propio como contratado, para mantenerlas fuera de peligro. Del mismo modo, se ha trabajado con los lagartos de la zona, aunque se observan con poca frecuencia.



INTRODUCCIÓN

PERFIL DE LA EMPRESA

SOSTENIBILIDAD Y
ESTRATEGIA DE ASO

GESTIÓN
MEDIOAMBIENTAL

SOCIAL

GOBERNANZA

SOBRE ESTE INFORME

ANEXOS

SOCIAL

NUESTRO EMPLEO

Nuestros empleados son la base de nuestro éxito y de nuestra cultura empresarial.

Queremos posicionarnos como un empleador justo con sólidos principios éticos y respaldar el crecimiento de la empresa contratando empleados cualificados y proporcionándoles un entorno laboral diverso y saludable.

Promovemos la igualdad de oportunidades y la diversidad, lo que nos permite crear una plantilla capaz de adaptarse a entornos cambiantes y contribuir a nuestro éxito general, y fomentamos la colaboración activa en equipos globales, donde nuestros empleados encuentran soluciones innovadoras que benefician a nuestro negocio y aumentan la productividad; además, invertimos en el desarrollo profesional de nuestros empleados. Animamos a nuestros empleados a asumir responsabilidades. Nos distinguen los canales de toma de decisiones cortos, así como las ideas y acciones de emprendimiento. Aunque actuamos como áreas de negocio independientes, estamos vinculados en una red estratégica. Nos esforzamos por cultivar un "sentimiento de grupo empresarial" compartido, preservando al mismo tiempo las respectivas culturas de las unidades operativas. Estas prioridades están ancladas en nuestro enfoque estratégico y se materializan a través de medidas y programas específicos en nuestro trabajo de RR.HH. Nuestro trabajo de RR.HH. incluye la selección rigurosa de candidatos adecuados y el desarrollo y formación continuos de nuestros empleados y directivos. El bienestar de nuestros empleados y contratistas es una prioridad de primer orden.

Nos esforzamos por cultivar un sentimiento de pertenencia que fomente el compromiso de los empleados, la satisfacción laboral y el éxito general de la empresa. Además, buscamos ser un empleador que atraiga a personas diversas y con talento, lo que garantizará nuestra competitividad a largo plazo.

El cumplimiento de las normas de la Organización Internacional del Trabajo (OIT) está establecido en nuestro Código de Conducta vinculante. También respetamos la Declaración Universal de los Derechos Humanos y los protocolos de las Naciones Unidas (ONU) para la protección de los derechos humanos dentro de nuestro ámbito de influencia.

Nuestro compromiso es convertirnos en un imán para empleados motivados y con talento que valoren la equidad y la diversidad.

Tenemos previsto centrar nuestros esfuerzos en las siguientes dimensiones²:

- **Identificar y desarrollar activamente el talento. Garantizar una capacitación y un entrenamiento inclusivos, equitativos y de calidad.**
- **Promover la diversidad en nuestra plantilla y la igualdad de oportunidades.**
- **Fomentar, desarrollar y promover una cultura empresarial convincente que impulse el compromiso de los empleados.**

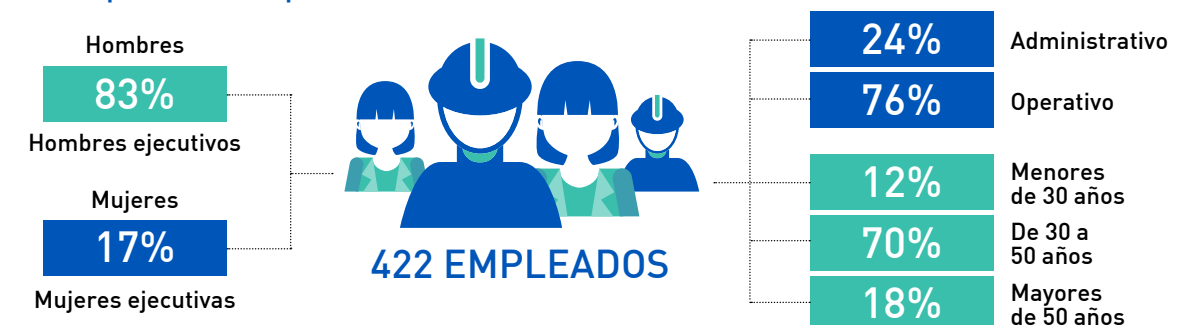
Prácticas laborales

GRI 2-7, 2-8, 2-20, 2-30, 3-3, 401-1, 401-2

Una plantilla diversa es clave para nuestro éxito. Por eso, ya sea reforzando a nuestros empleados actuales o contratando a nuevos miembros, siempre tratamos de fomentar la diversidad y la inclusión. Nuestros equipos proceden de diversos entornos, y cada persona aporta sus perspectivas, habilidades y experiencia únicas. OTAMERICA cuenta con 422 empleados, la mayoría de los cuales trabajan en turnos operativos dentro de un modelo de funcionamiento y atención al cliente 24/7.

El 17% de las mujeres ocupa un puesto ejecutivo

Composición del personal



² De acuerdo con nuestra ESTRATEGIA DE SOSTENIBILIDAD 2030

Empleados por género y país

	Argentina	Brasil	Colombia	México	Panamá	Perú	TOTAL	%
 Hombres	99	101	23	59	28	39	349	83%
 Mujeres	19	21	11	7	6	9	73	17%
Total de empleados	118	122	34	66	34	48	422	100%

Empleados por tipo de contrato, por género y país

	Argentina	Brasil	Colombia	México	Panamá	Perú	TOTAL	%
Empleados a tiempo completo	113	116	34	15	34	48	360	85%
 Hombres	96	98	23	10	28	39	294	70%
 Mujeres	17	18	11	5	6	9	66	15%
Empleados a tiempo parcial	1	6	0	0	0	0	7	2%
 Hombres	1	3	0	0	0	0	4	1%
 Mujeres	0	3	0	0	0	0	3	1%
Contratistas	4	0	0	51	0	0	55	13%
 Hombres	2	0	0	49	0	0	51	12%
 Mujeres	2	0	0	2	0	0	4	1%
Total	118	122	34	66	34	48	422	100%

Beneficios para los empleados

- Además del salario base competitivo, ofrecemos voluntariamente amplios beneficios complementarios.
- Como organización regional con sedes en varios países de América, nuestro paquete de beneficios para empleados varía en función de la normativa local. Además de las prestaciones exigidas por ley en cada país, nos esforzamos por ofrecer beneficios adicionales, entre los que se incluyen:

- plan de salud privado para los empleados y sus familias
- algún nivel de prestación sanitaria/médica en todas las sedes
- seguros de vida, invalidez y discapacidad
- en algunos países existen programas de permiso parental además de los concedidos por ley y otros beneficios, como lugares de trabajo flexibles, almuerzo y traslado a terminales, gimnasio, reembolso de clases de idiomas, bonos anuales y por antigüedad (10 y 25 años)

Libertad de asociación y negociación colectiva

Nuestros empleados son libres de afiliarse a un sindicato. Como empresa regional, debemos cumplir la normativa local sobre libertad de asociación y negociación colectiva. Colaboramos con algunos comités de trabajadores para impartir la formación necesaria que permita a los participantes desempeñar eficazmente sus funciones.

Convenios colectivos de trabajo por país

	Argentina	Brasil	Colombia	México	Panamá	Perú	TOTAL	%
Empleados dentro de convenio	52	118	30	47	0	0	247	59%
Empleados fuera de convenio	66	4	4	19	34	48	175	41%
Total de empleados	118	122	34	66	34	48	422	100%

Contratación y rotación

Promovemos la igualdad de oportunidades para los nuevos empleados y tratamos de lograr una proporción equilibrada de candidatas y candidatos. Esto requiere esfuerzos especiales para atraer candidatos a través de diferentes canales, ya que nuestra industria sigue estando dominada por los hombres, especialmente en las funciones operativas.

Tomamos decisiones relacionadas con el empleo, como la contratación, la promoción, la evaluación, la compensación y el despido, basándonos únicamente en el talento, el desempeño y el éxito. Nuestro proceso de contratación promueve la diversidad de género, etnia y origen social. Esto incluye un objetivo específico para atraer y retener a diversos profesionales de alto nivel.

En 2022, la tasa de contratación fue del 22%, mientras que la tasa de rotación se situó en el 19%, lo que supuso un aumento neto del personal total.

Contrataciones por género, edad y país

	Argentina	Brasil	Colombia	México	Panamá	Perú	TOTAL	%
Por género	38	30	5	13	1	5	92	22%
 Hombres	28	23	3	9	1	4	68	20%
 Mujeres	10	7	2	4	0	1	24	33%
Por edad	38	30	5	13	1	5	92	22%
Menores de 30 años	7	13	2	3	1	0	26	51%
De 30 a 50 años	26	13	3	10	0	5	57	19%
Mayores de 50 años	5	4	0	0	0	0	9	12%

Rotación por género, edad y país

	Argentina	Brasil	Colombia	México	Panamá	Perú	TOTAL	%
Por género	28	21	6	14	4	6	79	19%
 Hombres	23	18	4	9	3	6	63	18%
 Mujeres	5	3	2	5	1	0	16	22%
Por edad	28	21	6	14	4	6	79	19%
Menores de 30 años	2	4	1	3			10	20%
De 30 a 50 años	22	16	5	11	3	5	62	21%
Mayores de 50 años	4	1			1	1	7	9%

Equilibrio trabajo-vida

Estamos comprometidos con un equilibrio optimizado entre la vida laboral y personal que favorezca el bienestar de todos los empleados. Siempre que resulta posible, facilitamos formas de trabajo híbridas y más flexibles para los empleados. Sin embargo, la mayoría de nuestro personal trabaja en turnos rotativos 24/7 en nuestras instalaciones. Para este segmento de la plantilla, los contratos a tiempo parcial y el trabajo desde casa son raramente factibles.

No obstante, creemos en la importancia de garantizar que todo el mundo disponga de tiempo libre suficiente para "desconectarse" del trabajo y pasar tiempo con la familia y los amigos.

Igualdad de oportunidades y diversidad

GRI 2-7, 3-3, 405-1, 406-1

Consideramos la diversidad y la inclusión como claves del éxito.

Consideramos que la diversidad constituye un bien invaluable y un recurso central para la innovación y la competitividad, y tratamos de fomentarla en nuestra plantilla. Del mismo modo, la aplicación y promoción de la igualdad de oportunidades y del trato sin discriminación forman parte de nuestra cultura corporativa y están establecidas en nuestro Código de Conducta.

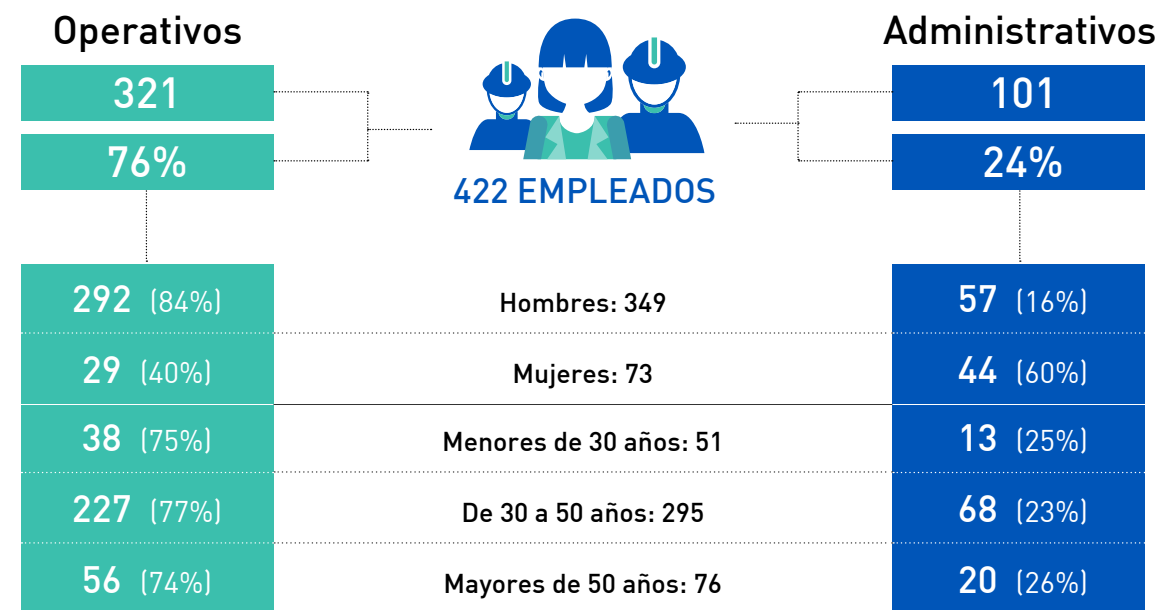
Somos una empresa verdaderamente multicultural, con 10 nacionalidades en los seis países en los que operamos. Nuestra organización muestra una saludable combinación de profesionales senior cualificados y talento para el futuro, en todos los niveles. La antigüedad media de nuestros empleados es de 7,7 años. Fomentamos una plantilla diversa, formada por personas con diferentes mentalidades, estilos de vida y experiencias de vida. Una cultura abierta y el diálogo son fundamentales para promover un lugar de trabajo integrador.

El origen étnico, la religión, el color de la piel, la nacionalidad, la edad, el género, las preferencias políticas o la orientación sexual no desempeñan ningún papel en nuestras decisiones de contratación, promoción, compensación o despido.

Con el objetivo de promover la diversidad en nuestra plantilla y la igualdad de oportunidades, en 2023 evaluaremos y definiremos en qué aspectos de la diversidad debemos centrarnos y desarrollaremos y aplicaremos un marco para fomentar estos temas en nuestras terminales.

En 2022, como parte de una iniciativa global patrocinada por M&B, lanzamos una encuesta entre nuestros empleados para ayudarnos a evaluar la percepción general del riesgo de cumplimiento en la región, incluida la discriminación y el acoso en el lugar de trabajo. Aunque los resultados mostraron un riesgo general de percepción del cumplimiento muy bajo/bajo, identificamos la oportunidad de mejorar la empatía intercultural y los comportamientos de los directivos en algunos países. Por ello, en colaboración con consultores externos, en 2023 impartiremos sesiones de coaching y formación específicas sobre empatía y habilidades de comunicación en varios lugares de la región. También reforzamos nuestro programa de comunicación interna y llevamos a cabo jornadas de capacitación presenciales para concientizar y fomentar el cumplimiento de nuestro Código de Conducta y nuestras políticas, incluida nuestra política de Prevención de la Discriminación y el Acoso Sexual³.

Empleados por categoría, género y grupo etario



³ Ningún caso de discriminación confirmado en 2022.

Empleados por nacionalidad y género

	Hombres		Mujeres		TOTAL	%
Brasileña	100	83%	21	17%	121	29%
Argentina	100	85%	17	15%	117	28%
Mexicana	55	89%	7	11%	62	15%
Peruana	39	81%	9	19%	48	11%
Colombiana	23	68%	11	32%	34	8%
Panameña	25	83%	5	17%	30	7%
Venezolana	2	40%	3	60%	5	1%
Boliviana	3	100%	0	0%	3	1%
Chilena	1	100%	0	0%	1	0%
Uruguaya	1	100%	0	0%	1	0%
Total	349	83%	73	17%	422	100%

Formación y desarrollo de habilidades

GRI 2-7, 3-3, 404-1, 404-2, 404-3

Nos preocupamos por nuestros equipos y les ayudamos a desarrollar las habilidades y capacidades adecuadas invirtiendo en su desarrollo profesional, lo que no sólo motiva y beneficia al individuo, sino que también proporciona un mejor desempeño y una línea de sucesión en el futuro.

Desarrollamos activamente el talento. Promovemos la inversión en el desarrollo profesional.

Nuestro marco de formación y desarrollo se establece en varios niveles:

- Cursos regionales obligatorios sobre ética y cumplimiento, Código de Conducta, Garantía de Competencia Operacional y HSSE;
- Cursos regionales obligatorios: BOT (Capacitación Básica de Operadores), Reglas para Salvar Vidas, Conflicto de Intereses y Prevención de Acoso Sexual;
- Cursos, módulos y programas para enseñar y mejorar las habilidades funcionales o de liderazgo de los empleados.

Ofrecemos un conjunto completo de módulos de aprendizaje electrónico obligatorios y voluntarios en diversas áreas funcionales. Estos incluyen 215 programas abiertos sobre temas como gestión, ética y cumplimiento, operaciones y Salud, Seguridad, Protección y Medio Ambiente (HSSE), así como otros 30 programas dirigidos a funciones de expertos y nuestro equipo de liderazgo. También brindamos a los empleados la oportunidad de participar en cursos y seminarios externos para mejorar su conocimiento de la industria.

Durante 2022, se diseñaron diferentes programas y actividades para 2023 enfocados en el desarrollo de nuevos líderes de OTAMERICA (*LIFT: A Journey to Take Leadership to the Next Level*) y jóvenes universitarios (*Junior Development Program*).

Se contratan proveedores externos para implementar programas presenciales (formación y coaching) sobre procesos operativos, cuestiones de acoso sexual e implementaciones de nuevos sistemas. Cuando lo exigen los convenios colectivos, se implementan programas de formación específicos a nivel local.

Más allá de la capacitación en conocimientos funcionales, ofrecemos evaluaciones individuales y planes de desarrollo. Realizamos evaluaciones anuales de desempeño de todos los empleados utilizando el HRMS (BambooHR). Capacitamos a los colegas para que crezcan en sus carreras profesionales al alentar a todos a crear un plan de desarrollo personalizado.

SALUD Y SEGURIDAD EN EL TRABAJO

GRI 3-3, 403-1, 403-2, 403-3, 403-4, 403-5, 403-6, 403-7, 403-8, 403-9, 403-10

Enfoque de gestión

La manipulación de grandes volúmenes de líquidos valiosos y potencialmente peligrosos exige operaciones responsables y seguras. Asumir plenamente los resultados en materia de seguridad refuerza nuestro compromiso con la seguridad como un valor que determina la toma de decisiones en todos los niveles de nuestra empresa.

Estamos comprometidos a realizar operaciones de forma segura y eficiente en todas nuestras instalaciones en todo el mundo. Nuestro sistema de seguridad y salud está alineado con la norma ISO 45001.⁴

Nuestro objetivo es prevenir accidentes, lesiones y enfermedades profesionales, así como también proteger el medio ambiente. En consecuencia, optimizamos continuamente nuestras actividades con una visión de la seguridad técnica, organizativa y basada en el comportamiento, al tiempo que promovemos una cultura de seguridad proactiva.

Nos esforzamos por alcanzar la excelencia operativa y un desempeño ejemplar en materia de HSSE. Nuestro objetivo es proteger a las personas que trabajan con nosotros y a las comunidades en las que operamos, mediante el cumplimiento riguroso de todas las leyes y normativas aplicables.

Como se indica en nuestra Política de HSSE, cumplimos todas las leyes y requisitos reglamentarios aplicables, y perseguimos los siguientes

⁴ Las Terminales certificadas bajo ISO 45001 son: Vitoria & Puerto de Açú, Brasil; Puerto Rosales, & Brandsen, Argentina, Pisco-Camisea y LQS, Perú; Cartagena, Colombia.

- INTRODUCCIÓN
- PERFIL DE LA EMPRESA
- SOSTENIBILIDAD Y ESTRATEGIA DE ASG
- GESTIÓN MEDIOAMBIENTAL
- SOCIAL**
- GOBERNANZA
- SOBRE ESTE INFORME
- ANEXOS

objetivos en estrecha colaboración con nuestros clientes, proveedores y distribuidores:

- Todas las actividades se llevan a cabo de forma coherente con las directivas y normas de salud, seguridad y medio ambiente de OTAMERICA.
- Las actividades empresariales se llevan a cabo de forma que se eviten daños a clientes, empleados, contratistas, público en general, otros grupos de interés y el medio ambiente.
- Cumplimiento total durante la manipulación, el almacenamiento, el transporte y la eliminación segura.
- Proteger a las personas, los activos, la propiedad intelectual y la información crítica de cualquier daño, perjuicio o pérdida.
- Comunicar abiertamente la naturaleza de las actividades, fomentar el diálogo e informar de los avances en materia de salud, seguridad y medio ambiente.

La aplicación eficaz de nuestros sistemas de gestión y procesos asociados nos permite ser un socio confiable para nuestros grupos de interés y hacer crecer el negocio de forma sostenible.

La gestión de la seguridad de OTAMERICA se lleva a cabo a través de nuestros:

- Política de HSSE.
- Principios de seguridad y Reglas para Salvar Vidas.
- Manual de HSSE con directrices y requisitos mínimos.
- Normas y procedimientos de HSSE, basados en 15 elementos del sistema de gestión.

- Auditorías integradas basadas en los 15 elementos del sistema de gestión y los procesos estándar.
- Amplio conjunto de herramientas y material promocional de HSSE.
- Campañas e iniciativas globales de HSSE.

Además, nos adherimos a los siguientes tres sólidos pilares para mejorar la salud y la seguridad en el lugar de trabajo.

Pilares de salud y seguridad

En base a	<p>Revisión detallada del desempeño actual mediante auditorías, encuesta sobre la madurez de la cultura de la seguridad, análisis de incidentes, cuasi accidentes, actos inseguros y causas fundamentales.</p> <p>Plan de acción específico detallado basado en un 15% en procesos/sistemas y en un 85% en el comportamiento humano.</p>
Gestión de riesgos	<p>Enfoque basado en el riesgo, comprensión y análisis de los riesgos. Esto incluye la identificación de peligros y la evaluación de riesgos, la gestión de la seguridad de los procesos y la priorización de los riesgos con ayuda de la matriz de riesgos de OTAMERICA.</p> <p>Mentalidad de inquietud crónica. Se trata de una evaluación de riesgos de última hora y de la competencia en materia de riesgos.</p>
Factores clave	<p>Simplificar el mensaje para llegar a todos.</p> <p>Liderazgo en seguridad y modelo de seguridad como parte de la formación.</p> <p>Empoderamiento y compromiso a todos los niveles: compartir las lecciones aprendidas y hacer visible la gestión.</p> <p>Gestión de contratistas de alta calidad.</p>



Gestión de riesgos

El alcance de nuestro sistema de gestión de la salud y la seguridad incluye todas las terminales y oficinas de Oiltanking, así como a todas las personas que entran en nuestras terminales y oficinas.

Para garantizar una gestión eficaz de los riesgos, seguimos nuestras políticas y procedimientos de gestión de riesgos relacionados con el sistema de gestión de OTAMERICA. Estos documentos se basan en los principios clave de la gestión de riesgos para garantizar el pleno compromiso, la propiedad y la administración a lo largo de los procesos.

Sistema de gestión de riesgos

Gestión de riesgos	Política de gestión de riesgos	Matriz de riesgos y de criterios de tolerancia de riesgos	Definiciones y abreviaturas de gestión de riesgos
Matriz de riesgos OT	Tabla de aplicabilidad HIRA	Identificación de peligros (HAZID)	Gestión ALARP
Estudio HAZOP	Gestión de accidentes graves (MAH)	Análisis de la capa de protección (LOPA)	

Todos los equipos directivos y empleados de OTAMERICA demostrarán su liderazgo y compromiso mediante el cumplimiento del sistema de gestión de riesgos. Para garantizar la mejora continua de nuestro sistema de gestión de riesgos, nos comportamos de acuerdo con las siguientes actividades.

- Seguir el Procedimiento de Gestión de Riesgos.
- Realizar recorridos de seguridad de la dirección por toda la terminal.
- Realizar Auditorías Regionales, siguiendo el Proceso del Sistema Integrado de Auditoría de Activos y Operaciones, en el marco de nuestro Sistema de Gestión HSSE.
- Revisar nuestros Indicadores Clave de Rendimiento y el Plan de Mejora Continua, basándonos en las conclusiones de las Auditorías y en las lecciones aprendidas de los incidentes ocurridos (Análisis de Causa Raíz).
- Registro en la base de datos de todos los Incidentes, Accidentes, Informes de Casi Accidentes y Actos y Condiciones Inseguras, y de las Acciones Correctivas obtenidas de las desviaciones. El seguimiento de esas Acciones Correctivas también se registra en el sistema.

Objetivos de seguridad y desempeño

En OTAMERICA, nuestro objetivo es realizar todas las actividades empresariales de forma segura y eficiente y prevenir todos los accidentes, lesiones y enfermedades profesionales.

Establecer una cultura de seguridad proactiva y una mejora continua de todas nuestras actividades en lo que respecta a la seguridad tecnológica, organizativa y de comportamiento.

A través de nuestro proyecto Target Zero Safety, nuestro objetivo es lograr: el mejor rendimiento de seguridad de su clase TRI-R 0 para cada terminal; un alto nivel de competencia en riesgos y conocimientos de seguridad de procesos; una cultura de seguridad proactiva y el compromiso de asumir la responsabilidad de la seguridad; el pleno cumplimiento de los requisitos obligatorios de HSSE y la satisfacción del cliente mediante operaciones seguras y una alta disponibilidad.

Objetivos de desempeño en materia de seguridad

Objetivo	Medidas
1. Lograr el objetivo cero. Evitar todas las lesiones.	Investigación de todos los incidentes en función del impacto real y potencial del suceso; realización de ACR para los de mayor gravedad real, pero también para los de alto potencial. Realización de Caminatas de seguridad de gestión.
2. Reforzar la cultura de seguridad de nuestros trabajadores y contratistas aplicando los Principios de Seguridad y las Reglas para Salvar Vidas.	Celebración del Día Global de la Seguridad en todas las terminales en la misma fecha. Celebración del Foro de Seguridad de Contratistas en todas las terminales.
3. Promover la salud de nuestros empleados.	Desarrollo de un programa para realizar controles de salud a los empleados en línea con los requisitos legales o más allá de estos.
4. Promover el bienestar de nuestros empleados.	Llevar a cabo actividades de prevención de la salud y el bienestar para los empleados y sus familias.

Desempeño en materia de seguridad

El sistema utilizado para controlar y conservar todos los expedientes de nuestros empleados es el HR Bamboo System.

Además, todos los contratistas deben estar registrados en la Base de Datos de Seguridad de Contratistas y proporcionar la información pertinente para ser aprobados antes de que se les conceda acceso al lugar de trabajo. Un contratista es cualquier individuo que participe en actividades relacionadas con el trabajo para OTAMERICA con el fin de prestar servicios en relación con el negocio, y la empresa contratista está bajo el sistema de Gestión de HSSE de la empresa y/o bajo la supervisión directa de la empresa. Las lesiones de los subcontratistas se contabilizan como KPI dentro de la empresa.

En 2022, de todos los trabajos realizados, sólo hubo una lesión registrable (lesión con pérdida de tiempo). Se trataba de una fractura del 5º metatarsiano sin desplazamiento (45 días de baja por enfermedad). No hubo otras lesiones ni enfermedades profesionales registrables.

	Empleados propios		Contratistas		Combinados	
	2022	2021	2022	2021	2022	2021
Total de lesiones registrables	1	0	0	0	1	0
Índice total de lesiones registrables (TRI) (por 1.000.000 de horas trabajadas)	1,27	0	0	0	0,5	0
Total de lesiones con baja	1	0	0	0	1	0
Índice de accidentes con baja (LTI) (por 1.000.000 de horas trabajadas)	1,27	0	0	0	0,5	0
Total de cuasi accidentes notificables *	9	16	9	25	18	41
Índice total de cuasi accidentes notificables * (por 1.000.000 de horas trabajadas)	11,45	22,84	7,41	21,62	9,00	22,08

* Incluye Contratistas y Terceros. Los únicos excluidos son los conductores de camiones y los peritos porque no son contratistas ni empleados de OTAMERICA, sino que son enviados por los clientes. No obstante, cualquier incidente relacionado con ellos se registra como evento de terceros en nuestra base de datos.

Fallecimientos
0.0%

0

Lesiones con baja
0.01%

1

Casos de jornada laboral restringida
0.0%

0

Tratamientos médicos
0.0%

0

Primeros auxilios
Casos 0.1%

15

Cuasi accidentes *
0.2%

18

Actos y condiciones inseguros**
99.6%

9792

* Seguridad de las personas únicamente en casi accidentes.

** Los Actos y condiciones inseguros incluyen actualmente todos los eventos.

NUESTROS LOGROS

- Cero accidentes laborales más allá de los primeros auxilios desde junio de 2020 hasta el 28 de enero de 2022.
- Mantenimiento de un bajo índice de accidentes en los últimos 4 años, tanto de empleados como de contratistas.
- Cumplimiento de las directrices de la OSHA.
- Realización de 814 recorridos de seguridad de la dirección en nuestras terminales.

INTRODUCCIÓN

PERFIL DE LA EMPRESA

SOSTENIBILIDAD Y
ESTRATEGIA DE ASG

GESTIÓN
MEDIOAMBIENTAL

SOCIAL

GOBERNANZA

SOBRE ESTE INFORME

ANEXOS

Gestión de incidentes y respuesta ante emergencias

Disponemos de una base de datos de incidentes para gestionarlos. Este mecanismo consiste en notificar y registrar en el sistema todos los accidentes, incidentes, cuasi accidentes, actos y condiciones inseguros, así como los recorridos de seguridad. Además, el seguimiento de las desviaciones y las acciones correctivas también se registran en la misma base de datos.

Otras bases de datos de OTAMERICA utilizadas son Base de datos anual (sistema para registrar datos de operación, rendimiento, RSC, formación en HSSE, etc.), Base de datos MOC (sistema para registrar y aprobar cambios en las terminales), Base de datos del sistema de seguimiento de acciones (ATS) y Gestión de contratistas (sistema para pre-evaluar y evaluar a los contratistas).

El sistema Bscat es la herramienta utilizada para llevar a cabo el análisis de causa raíz y los empleados reciben formación sobre cómo utilizarlo de forma eficaz y objetiva.

Para los trabajadores que quieran apartarse de situaciones laborales que crean que pueden provocar lesiones y/o enfermedades, tenemos tres iniciativas principales:

- **Nos cuidamos mutuamente.** Permitir que todos los trabajadores y contratistas pongan fin a las actividades inseguras.
- **Intervención de seguridad.** Programa educativo para identificar y detener las condiciones y actividades inseguras hasta garantizar unas condiciones seguras.
- **Tómese 5' para la seguridad (Take 5' for Safety)** - Guía breve para parar, pensar, identificar peligros y controlar el trabajo para hacerlo con seguridad.
- **Programa de reconocimiento y promoción de HSSE.** Al mismo tiempo, en todas las terminales de OTAMERICA se organizan charlas sobre herramientas para tratar diversos temas de seguridad antes de comenzar a trabajar.

Buenas prácticas e iniciativas de seguridad

Principios de seguridad

En 2020, para nuestro viaje de mejora continua hacia el Objetivo Cero (ningún daño para las personas y el medio ambiente), hemos incorporado los siguientes Principios de Seguridad que reflejan nuestras

creencias y la forma en que mejoramos nuestra cultura y desempeño en materia de seguridad. Estos principios proporcionan orientación y una base sólida para las decisiones y acciones de todos los empleados y contratistas.

1. La salud y la seguridad de las personas y del medio ambiente se valoran por encima de todo.
2. Todos los incidentes son evitables.
3. La dirección, a todos los niveles, es responsable de la seguridad y predica con el ejemplo.
4. Planificamos y formamos para la seguridad.
5. Todo el mundo cuida de los demás, independientemente de para quién trabaje.
6. Todo el mundo tiene autoridad para DETENER cualquier trabajo inseguro.
7. El comportamiento seguro se reconoce, se gratifica y se refuerza.
8. Tolerancia cero con las infracciones de seguridad.

La dirección garantizará la aplicación de estos Principios de Seguridad con el apoyo activo y la participación de todos los empleados y contratistas.

Garantizamos un fuerte liderazgo de la dirección en materia de hsse, así como una gestión y una red de hsse bien establecidas.

Reglas para salvar vidas

En 2020, incorporamos las Seis Reglas para Salvar Vidas, adaptadas de la norma industrial de la Organización Internacional del Petróleo y el Gas. Estas normas estándar del sector nos proporcionan un lenguaje común para empleados, contratistas y terceros que trabajan en las instalaciones de la empresa. Para que nuestro viaje sea seguro, comunicamos las normas, las hacemos visibles, nos aseguramos de que todo el mundo predique con el ejemplo y medimos los avances.



Trabajo en altura



Espacios confinados



Aislamiento de equipos



Permiso de trabajo



Elevación segura



Conducción segura

Nos cuidamos mutuamente

Nos cuidamos mutuamente (We Care for Each Other) es un programa o un cambio de paradigma para protegernos unos a otros mediante intervenciones cuidadosas para prevenir incidentes, creando una cultura de la seguridad en la que proteger a los demás es clave para lograr operaciones impecables. Los trabajadores se comprometen entre sí para reforzar las acciones de seguridad y/o garantizar que los riesgos potenciales se mitiguen mediante acciones y/o comportamientos más seguros.

Un trabajo siempre puede hacerse de forma segura. Correr riesgos innecesarios no es una opción.

Intervenciones de seguridad - Intervenir con respeto

Intervenir con Respeto apoya nuestra evaluación de riesgos de última hora "Tómese 5' para la seguridad", así como los "Recorridos de Seguridad". El objetivo es:

- Crear herramientas sencillas y eficaces para la colaboración entre empleados, directivos y contratistas.
- Iniciar debates sobre los riesgos y las medidas de seguridad correspondientes.
- Pueden aplicarse en todas las situaciones laborales cotidianas con un esfuerzo adicional muy limitado.
- Capacitar a todos los empleados y generar la retroalimentación por parte de la dirección para impulsar la mejora continua.

Todo el mundo está facultado para detener cualquier acto inseguro o identificar cualquier condición insegura y se le anima a hacerlo.

Programa de reconocimiento y promoción de HSSE

El objetivo del Programa de Reconocimiento es reconocer y recompensar a los empleados y contratistas de OTAMERICA por aquellos comportamientos, contribuciones y logros que demuestren nuestros Valores de Seguridad. Todo el personal, ya sea individualmente o en grupos de trabajo, demuestra su compromiso y motivación para alcanzar el objetivo de seguridad de OTAMERICA de cero lesiones.

Con el fin de fortalecer nuestra cultura de seguridad a través del liderazgo y la participación de todos los empleados, el programa de reconocimiento seguirá las siguientes pautas.

Promover la seguridad personal como un valor fundamental para los empleados de OTAMERICA, así como para los contratistas que trabajan para la empresa. Ampliar el compromiso de los líderes como mentores y promotores de los valores fundamentales de seguridad de OTAMERICA.

- **Fomentar el reconocimiento del compromiso individual y colectivo para trabajar en un entorno seguro en el que nadie resulte herido.**
- **Dar forma a la cultura de la seguridad en todos los niveles de la empresa.**

Con el fin de promover la HSSE se organizan actos y actividades. Algunos ejemplos son: Día Global de la Seguridad, Compartir buenas prácticas y Programas de recompensa y reconocimiento.

DÍA GLOBAL DE LA SEGURIDAD

El Día Global de la Seguridad 2022 de OTAMERICA se centró en destacar la importancia del factor humano en el liderazgo de la seguridad. Celebramos nuestro Día Global de la Seguridad en todas nuestras oficinas y terminales del mundo, en el cual los empleados compartieron las mejores prácticas, intercambiaron ideas sobre oportunidades para un mayor desarrollo e intercambiaron ideas sobre cómo podemos garantizar que todos los empleados tengan un entorno de trabajo seguro.

En octubre, durante el Día Global de la Seguridad, con la participación del VP Nacional, el VP Regional de HSSE, el Gerente de Terminal, empleados y grupos de interés clave, se entregó el Premio Faro de Oro a Oiltanking Açú Serviços por tener el mejor desempeño en materia de HSSE en OTAMERICA.



Comunicación, participación y consulta en materia de salud y seguridad en el lugar de trabajo

En otamerica damos especial importancia a las charlas sobre salud y seguridad, y animamos a todos los empleados a participar en ellas. Además, contamos con un comité de hsse por terminal para revisar el desempeño en materia de salud, seguridad y medio ambiente, así como los objetivos y desafíos actuales. En estas reuniones se revisan las dudas de los empleados y se proponen soluciones para su posterior aplicación.

Además, se celebran dos reuniones anuales de dirección en las que se analizan los resultados en materia de seguridad. Se determinan acciones para garantizar el bienestar de empleados y contratistas. Se celebra otra reunión anual, con los contactos clave de activos y operaciones y hsse y los vps regionales, para debatir la excelencia operativa, la innovación, los logros y los desafíos de hsse.

Existen comités de hsse en todas las terminales.

Animamos a los empleados a participar en todas las actividades de salud y seguridad.

Servicios ocupacionales en el trabajo

Para garantizar la calidad de la salud y la seguridad en el trabajo en todos los centros de trabajo, y para que los servicios de salud y seguridad en el trabajo sean enriquecedores para todos, contamos con un médico laboral por terminal, que ofrece asesoramiento en materia de salud a todos los empleados.

Otros beneficios ofrecidos a nuestro personal incluyen un chequeo médico anual completo, seguimiento de indicadores de salud (diabetes, colesterol, hipertensión, etc.), provisión de comidas saludables y reembolso mensual de gimnasio.

Todos los empleados y contratistas deben estar afiliados al sistema de salud y seguridad correspondiente según la normativa de la jurisdicción como condición de entrada.

Celebrando las buenas prácticas

Priorizamos la salud de nuestros empleados realizando anualmente exámenes de salud en nuestras terminales.

En 2022, OTAMERICA Colombia, en colaboración con el Laboratorio Clínico y Salud Ocupacional Eduardo Fernández, realizó evaluaciones de salud al 100% de sus empleados. Estas evaluaciones abarcaron diversos indicadores de salud y las recomendaciones obtenidas resultaron altamente beneficiosas. Se tuvieron en cuenta para el Plan de Seguridad y Salud del año siguiente.

Este análisis proporcionó información relevante sobre la salud de nuestros empleados y nos aconsejó sobre cómo proceder para seguir mejorando. Como resultado de esta buena práctica, sabemos que debemos seguir trabajando en:

- Promover las prácticas deportivas mediante eventos y concientización.
- Hacer hincapié y educar en la ergonomía, para las actividades realizadas dentro y fuera del lugar de trabajo.
- Realizar un análisis en profundidad de las enfermedades profesionales para reducir el ausentismo.
- Trabajar en conjunto con el médico laboral para planificar y aplicar estas buenas prácticas.

Pretendemos extrapolar esta buena práctica a otros terminales.

Formación

Otro recurso para desarrollar nuestras actividades con salud, seguridad y respeto es la formación y educación de nuestros empleados, contratistas y visitantes. Antes de realizar cualquier actividad o visita, deben someterse al proceso de orientación.

Durante el proceso de orientación se explican los principales protocolos de seguridad. Posteriormente, la persona recibe formación específica sobre el puesto/función que va a desempeñar.

Nuestro compromiso con la salud y la seguridad es firme y realizamos un seguimiento continuo de nuestros resultados de formación. Esto incluye el total de horas de formación de los empleados, el número de personas formadas durante el año y la media anual de horas de formación por empleado.

Formación en HSSE

	2022	2021
Total de horas de formación	21.463	18.831
Total de personas formadas	422	416
Media de horas de formación al año por empleado	50,86	45,3

Hacemos especial hincapié en la formación.
Durante 2022, nuestros empleados recibieron más de 21.000 horas de formación interna y externa en HSSE.

EL CUIDADO DE LAS COMUNIDADES

GRI 3-3, 413-1

Nos comprometemos a integrar las preocupaciones económicas, ecológicas y sociales en todas las operaciones empresariales para lograr un crecimiento rentable y sostenible a largo plazo.

Queremos crear valor para nuestros empleados, accionistas y la sociedad, protegiendo al mismo tiempo el medio ambiente.

Llevamos nuestros valores a la práctica, integramos los principios del desarrollo sostenible en toda nuestra cadena de valor y animamos a nuestros empleados a participar activamente.

En OTAMERICA, somos conscientes de que nuestras operaciones pueden tener un impacto en las comunidades locales, y creemos firmemente que tenemos la responsabilidad de actuar como un buen vecino, para generar confianza y respeto mutuo. Demostramos nuestro compromiso en forma de contribuciones financieras y donaciones en especie, así como con el trabajo voluntario de nuestros empleados.

Responsabilidad social corporativa

En 2022 definimos un marco global para orientar nuestras actividades de Responsabilidad Social Corporativa, con el objetivo general de contribuir a un entorno natural sano y a unas comunidades resilientes e inclusivas.

Trabajamos duro para crear un impacto positivo en:

- Hábitats medioambientales sostenibles y saludables.
- Inclusión socioeconómica e igualdad de oportunidades.
- Ayuda de emergencia y apoyo en situaciones de crisis.

Nuestra gran visión es apoyar el desarrollo humano, incluido el bienestar de las comunidades que nos rodean.

En línea con nuestros valores, nos esforzamos por contribuir al bienestar de las comunidades en las que operamos para generar beneficios adicionales para la sociedad.

En el marco de las cinco áreas de interés que hemos definido -Medio Ambiente, Educación, Salud, Cultura y Deporte y Ayuda Humanitaria- nos comprometemos a prestar apoyo financiero, trabajo voluntario de nuestros empleados y cooperación con organizaciones benéficas.

Hagamos honor a nuestro lema "Conectando energías" y marquemos una diferencia positiva para nuestras comunidades locales.

1. OTAMERICA tiene como objetivo actuar como un buen ciudadano corporativo, los empleados tienen un espíritu de "voluntariado".
2. Los empleados ya han organizado proyectos de Ciudadanía Corporativa en muchos lugares y han obtenido un resultado realmente positivo.
3. La Ciudadanía Corporativa contribuye a la comunidad y aumenta la "licencia para operar".



Siguiendo nuestro enfoque estratégico, definimos los siguientes objetivos.

Objetivos y Medidas

Objetivos	Medidas
1. Aumentar el tiempo dedicado por nuestros empleados a una buena causa y crear un entorno en el que dicho compromiso se fomente y esté disponible.	Desarrollar y aplicar procesos para el voluntariado de los empleados. Esto debería incluir un "tiempo de voluntariado corporativo" proporcionado a cada empleado, para dedicarlos a las actividades benéficas.
2. Aumentar el tiempo dedicado por nuestros empleados a una buena causa y crear un entorno en el que dicho compromiso se fomente y esté disponible.	Voluntariado basado en habilidades para actividades como talleres recreativos, refuerzo escolar, etc.
3. Ampliar nuestras actividades de ciudadanía corporativa a las comunidades en las que operamos, aprovechando el talento y las capacidades de los voluntarios para servir a una comunidad específica.	Generación de empleo (empleados + contratistas) en el área de influencia directa.
4. Fomentar el desarrollo humano en las comunidades en las que estamos promoviendo activamente el empleo productivo y el trabajo digno.	Voluntariado corporativo enfocado a mejorar las condiciones sociales/económicas de escuelas/hospitales en el área de influencia directa.
5. Cumplir un objetivo anual de donaciones en las comunidades donde operamos.	Contribuir con una donación monetaria enfocada a mejorar las condiciones sociales/económicas de escuelas/hospitales en el área de influencia directa.

Proyectos de ciudadanía corporativa

En 2022, invertimos en un total de 41 iniciativas enmarcadas en cuatro áreas de interés: Medio Ambiente, Educación, Cultura y Deporte, Ayuda Humanitaria y Salud.

AYUDA HUMANITARIA Y SALUD

- Participación y apoyo a los niños en el marco de proyectos humanitarios. Asimismo, se realizaron donaciones benéficas a la comunidad.
- Se dirigieron campañas de atención sanitaria (División de Odontología/ Pediatría/Salud Infantil). También se donaron equipos médicos a particulares y hospitales.
- Llevamos a cabo una campaña de vacunación contra la gripe para los empleados de todas las terminales con el fin de proporcionarles protección contra la temporada de gripe estacional 2022-2023.

EDUCACIÓN

- Se proporcionaron becas mensuales y diferentes tipos de apoyo para ayudar a los adolescentes a continuar sus estudios y se ofreció apoyo a sus familias.
- En 2022, más de diez unidades de ventiladores y aparatos de aire acondicionado, 60 mochilas y más de 20 kits escolares se entregaron como caridad a escuelas y jardines de infantes.


CULTURA Y DEPORTE

- Formamos parte de diferentes proyectos con el objetivo de promover e impulsar el desarrollo de comunidades ubicadas en lugares de alta vulnerabilidad social con bajo poder adquisitivo a través de acciones deportivas y de asistencia social.
- Participamos en la carrera 10k a beneficio de los Bomberos Voluntarios, se donaron remeras y se entregaron botellas de agua mineral a los bomberos. - OT PRO (Puerto Rosales - Argentina).

MEDIO AMBIENTE

- Con el objetivo de crear conciencia en relación a los impactos sociales y ambientales, OTAMERICA, en alianza con el Ministerio de Ambiente, llevó a cabo su iniciativa de voluntariado corporativo involucrando a sus empleados en diferentes actividades. - COASSA (Colón - Panamá).
- Se implementó una campaña de reciclaje de plástico, papel y cartón en la oficina para concientizar y mejorar la gestión de residuos -OTMEX TUX (Tuxpan - México).

En total, aportamos más de 83.000 dólares en donaciones corporativas en las que participaron casi 200 empleados que contribuyeron con 1.069 horas de su tiempo y beneficiaron a más de 9.000 personas.

 \$ 83.209 Inversiones en proyectos y acciones sociales	Donaciones corporativas (\$)	83.209
	Tiempo de trabajo voluntario [Horas]	767
	Voluntariado en el tiempo libre [Horas]	302
	Empleados involucrados [Nº de voluntarios]	188
	Personas beneficiadas [Nº de personas].	9.143

Cuerpo de bomberos

En mayo de 2022, se produjo un incendio forestal en las zonas de manglares que rodean la terminal TAS-Tuxpan, situada en México. El cuerpo de bomberos y el personal interno trabajaron arduamente para apoyar a las autoridades locales en la lucha contra el incendio. **Más de 59 empleados se ofrecieron como voluntarios con más de 790 horas de su tiempo.**



Campaña de reciclaje de plásticos 2022

Durante 2022, OTAMERICA llevó a cabo una campaña de reciclaje en la que se entregaron artículos con valor potencial a un centro de recolección dedicado a la economía circular.



Campaña del día de reyes

En febrero de 2022, organizamos una entrega de regalos solidarios al jardín de niños "George Washington" con motivo del Día de Reyes. (Tuxpan - México).



Casa Do Menino

En 2022, se donaron 500 canastas de alimentos básicos que se distribuyeron a familias de los barrios de Cobi de Cima y Argolas. A través de las donaciones se llegó a unas 200 personas. Además, contribuimos con una ayuda económica mensual, que se ha utilizado para financiar sus actividades.

Entre 2010 y 2019, aproximadamente 3.300 jóvenes y adultos fueron atendidos, con más de 200 actividades diferentes. En 2020 y 2021, el trabajo de la asociación se vio muy afectado por Covid-19 y no pudieron realizarse actividades educativas y de ocio, pero logró impactar a alrededor de 200 personas a través de donaciones.

Casa do Menino es una institución no gubernamental y sin fines de lucro de Brasil creada y en funcionamiento desde hace más de 50 años. Con la realidad y la vida cotidiana de la comunidad en mente, Casa do Menino ofrece talleres, actividades culturales y capacitación para la generación de ingresos.

Funciona como un espacio comunitario que ofrece a niños, jóvenes y sus familias en situación de riesgo social alternativas de educación y ocio.



Asociación deportiva de Equipo Club de Lucha

En 2022, donamos 130 pelotas. Además, en diciembre de 2022 se celebró una conferencia sobre el medio ambiente para unos 50 participantes.

La Asociación Deportiva de Equipo de club de Lucha de Japón atiende a cerca de 170 personas entre niños, adolescentes y adultos de los barrios de Vila Velha, Brasil. Fue creada con el objetivo de promover y fomentar el desarrollo de las comunidades situadas en lugares de alta vulnerabilidad social y bajo poder adquisitivo.

El objetivo es aportar, a través del deporte y la asistencia social, nociones de compañerismo, responsabilidad y respeto por los demás durante el crecimiento de niños y adolescentes.

El principal criterio para participar en el Proyecto es que el alumno esté matriculado en la Red de Educación Pública.



El objetivo era concientizar sobre varias cuestiones importantes para la vida cotidiana. Se abordó el consumo consciente, la correcta eliminación de residuos, el uso consciente del agua, los riesgos relacionados con animales e insectos venenosos y cómo prevenir accidentes, la manipulación y el almacenamiento de productos de limpieza. Además, también se habló de las situaciones de riesgo que pueden provocar accidentes domésticos y de cómo buscar ayuda cuando se producen.

Proyecto “Dom Mauro Pereira Bastos”

El proyecto Dom Mauro, ubicado en Paul, Vila Velha (Brasil), consiste en ofrecer talleres, apoyo psicológico y apoyo escolar a 60 niños y adolescentes de 7 a 17 años de la comunidad y alrededores.

Además, en 2022 se donaron y distribuyeron 64 mochilas en el marco del programa.



Junior Achievement

La organización Junior Achievement se fundó en Espirito Santo (Brasil) en 2001, y es la mayor y más antigua organización de educación práctica en economía y negocios, registrando el crecimiento más rápido del mundo.

Su misión es despertar el espíritu emprendedor en niños y jóvenes, mientras aún están en la escuela, proporcionándoles una visión clara del mundo laboral, permitiéndoles aprender a superar barreras y planificar sus objetivos de futuro.

En este sentido, OTAMERICA es socia y contribuye al proyecto en la comunidad de São Torquato proporcionando apoyo financiero, que se ha utilizado para financiar sus actividades.

En septiembre de 2022, se llevó a cabo una actividad en la "Escola Estadual de Ensino Fundamental e Medio" (EEEFM) "Silvio Roccio", donde voluntarios de OTAMERICA brindaron charlas sobre el desarrollo tecnológico y las profesiones del futuro a cerca de 30 jóvenes.



Rayito de Luz

OTAMERICA patrocina "Rayito de Luz" y donó recursos económicos y mano de obra para ampliar el comedor, donde se realizan diversas actividades.



Como OTAMERICA, realmente nos preocupamos por apoyar este tipo de programas que incluyen asistencia nutricional, estimulación temprana, promoción de la salud y formación para las familias y el personal en espacios para la primera infancia.

Villa El Pescador

Desde 2015, LQS ha suscrito un convenio con la comunidad local dentro de su área de influencia, VILLA EL PESCADOR, para cooperar en proyectos específicos que la comunidad ha identificado como los de mayor impacto, los cuales son capacitación y educación en respuesta a emergencias y primeros auxilios, campaña de salud para diagnóstico temprano con mayor énfasis en pediatría; y ayuda a los niños en las fiestas navideñas.



INTRODUCCIÓN

PERFIL DE LA EMPRESA

SOSTENIBILIDAD Y
ESTRATEGIA DE ASG

GESTIÓN
MEDIOAMBIENTAL

SOCIAL

GOBERNANZA

SOBRE ESTE INFORME

ANEXOS

Gobernanza

GOBERNANZA CORPORATIVA

GRI 2-9, 2-10, 2-11, 2-12, 2-13, 2-14, 3-3, 405-1

Compromiso con la buena gobernanza corporativa.

La buena gobernanza corporativa no es únicamente una obligación legal y ética, sino que es esencial para nuestro éxito a largo plazo. Al adherirnos a un sólido conjunto de prácticas, principios y políticas, garantizamos la viabilidad futura de nuestra empresa y una sólida reputación como socio responsable del progreso.

El cumplimiento normativo y la ética empresarial son parte integrante de ser un socio comercial responsable. Siempre han sido, y siempre serán, un principio fundamental para OTAMERICA como parte de Oiltanking GmbH.

OTAMERICA es una división de Oiltanking creada para desarrollar el negocio energético en América Latina. Oiltanking, a su vez, es una subsidiaria de propiedad absoluta de Oiltanking GmbH.

M&B actúa como inversor ético en el sector energético y químico, con el objetivo de crear valor a lo largo de generaciones. Asimismo, OTAMERICA realiza sus operaciones a través de diversas subsidiarias de Oiltanking, cuyos nombres comerciales son los siguientes:

	ARGENTINA	Oiltanking Argentina S.A. / Oiltanking Ebytem S.A.
	BRASIL	Oiltanking Terminais Ltda. / Oiltanking Acu Servicios Ltda.
	COLOMBIA	Oiltanking Colombia S.A.
	MÉXICO	Oiltanking Mexico S. de R.L de C.V.
	PANAMÁ	Colon Oil and Service S.A.
	PERÚ	Oiltanking Perú S.A.C. / Oiltanking Andina Services S.A.C. / Terminales del Perú / Logística de Químicos del Sur S.A.C.

Para desarrollar el negocio de energía en América Latina, el Consejo de Supervisión de Oiltanking GmbH creó la división OTAMERICA, la cual está encabezada por su CEO, Holger C. Donath, a quien reportan 4 VPs del Clúster, responsables de las operaciones en Argentina, Brasil, Colombia, México, Panamá y Perú, y 6 VPs funcionales: Finanzas y RR.HH., Activos y Operaciones, Desarrollo de Negocio, HSSE, IT y Legal y Cumplimiento. OTAMERICA también cuenta con un Comité de Cumplimiento, la máxima autoridad regional en asuntos relacionados con el cumplimiento. El Comité de Cumplimiento opera de acuerdo con su Carta de Cumplimiento.

Estructura organizativa



El Consejo de Supervisión es responsable de supervisar la gestión y el control efectivos de M&B y sus subsidiarias en nombre de sus accionistas, así como de supervisar la dirección de los asuntos de la empresa por parte del director gerente. La gestión de los negocios y asuntos de la empresa es responsabilidad de los directores gerentes. Además, el Consejo de Supervisión ha delegado responsabilidades de

- INTRODUCCIÓN
- PERFIL DE LA EMPRESA
- SOSTENIBILIDAD Y ESTRATEGIA DE ASG
- GESTIÓN MEDIOAMBIENTAL
- SOCIAL
- GOBERNANZA**
- SOBRE ESTE INFORME
- ANEXOS

gestión relativas a las subsidiarias de la empresa en América Latina al presidente de OTAMERICA, Holger Donath.

El Consejo de Supervisión tiene como objetivo garantizar que los directores gerentes actúen dentro de un marco de control y autoridad diseñado para permitir que el riesgo se evalúe y supervise de forma prudente y eficaz. No obstante, hay ciertos asuntos importantes que requieren la aprobación del Consejo de Supervisión. El principio subyacente a este enfoque es la necesidad de garantizar que los asuntos apropiados puedan tratarse eficazmente bajo autoridad delegada, asegurando al mismo tiempo la buena gobernanza corporativa al requerir la aprobación del Consejo de Supervisión para determinadas decisiones significativas.

En 2023, actualizamos el Calendario de Asuntos de Aprobación que requiere la aprobación del Consejo de Supervisión para determinados asuntos y la información al Comité del Consejo de Supervisión por parte del Presidente de OTAMERICA en relación con otros asuntos.

Situamos la sostenibilidad en el centro de nuestras actividades empresariales, para operar con seguridad y evitar impactos negativos en el medio ambiente.

Para ello, llevamos a cabo nuestras actividades de forma ecológicamente responsable y nos esforzamos por utilizar los recursos naturales de la forma más eficiente posible. Esto incluye la reducción de nuestro consumo de energía, al tiempo que fomentamos el uso de energías renovables para reducir nuestras emisiones de gases de efecto invernadero y proteger así nuestro clima. Siempre nos esforzamos por conservar recursos como el agua y reducir los residuos. Por ello, esperamos que nuestros empleados pongan en práctica la eficiencia en el uso de los recursos y minimicen los efectos nocivos de sus actividades sobre el medio ambiente.

Oiltanking GmbH espera que la dirección de OTAMERICA garantice que su organización cumple con los requisitos mínimos definidos, al tiempo que va más allá y se convierte en un líder ASG. También espera que OTAMERICA realice un seguimiento continuo y cumpla con los nuevos desarrollos normativos de ASG nacionales e internacionales. A efectos de seguimiento e información internos, debemos complimentar anualmente un cuestionario de autoevaluación en materia de ASG y proporcionar los KPI. Los informes de sostenibilidad son elaborados por OTAMERICA y revisados por el Consejo de Supervisión antes de su publicación.

ÉTICA Y CUMPLIMIENTO

GRI 2-15, 2-16, 2-23, 2-24, 2-26, 2-27, 3-3, 205-1, 205-3, 206-1

Nuestro Código de Conducta y nuestros valores son nuestra guía para una actividad empresarial responsable y ética. Sobre esta base desarrollamos el marco de nuestras políticas. Compartimos un conjunto de valores comunes que guían nuestras acciones y nuestro comportamiento: nos tratamos con respeto, asumimos la responsabilidad, cumplimos nuestros compromisos y actuamos con integridad y responsabilidad frente a todos los grupos de interés.

Valores corporativos

<p>Respeto</p> <ul style="list-style-type: none"> • Tenemos un gran respeto por el individuo y nos preocupamos por nuestra gente. • Fomentamos la igualdad de oportunidades y la diversidad. • Potenciamos y promocionamos a nuestros empleados en función de su talento, esfuerzo y logros. 	<p>Rendición de cuentas</p> <ul style="list-style-type: none"> • Nos responsabilizamos de lo que hacemos y estamos a la altura de nuestra gran reputación. • Mantenemos los compromisos que asumimos. • Esperamos que nuestros empleados sean responsables de sus decisiones y acciones.
<p>Integridad</p> <ul style="list-style-type: none"> • Actuamos con ética y cumplimos todos los requisitos legales. • Tratamos a todos los grupos de interés de forma honesta, justa y transparente. • Creemos que la confianza es la base de las asociaciones a largo plazo. 	<p>Responsabilidad</p> <ul style="list-style-type: none"> • Nos comprometemos con la excelencia en salud y seguridad y la mejora continua. • Nos esforzamos por minimizar nuestro impacto medioambiental e impulsar la sostenibilidad. • Somos buenos vecinos allí donde operamos.

Garantizar la integridad en materia de ASG en nuestros propios negocios y proyectos.

En nuestra propia actividad, seguimos aplicando un estricto cumplimiento de las normas medioambientales, legales y reglamentarias, además de introducir mejoras continuas en nuestro marco político y nuestras normas. La formación obligatoria sobre ética y cumplimiento forma parte del proceso de incorporación de los nuevos empleados, que también reciben formación periódica de actualización.

En 2022, OTAMERICA se centró en la creación de su propia estructura de Cumplimiento, mediante la aprobación y aplicación de políticas, campañas de comunicación y programas de formación sobre la prevención de la discriminación y el acoso en el lugar de trabajo y hacia el aumento del nivel de concientización de nuestros canales de denuncia de irregularidades.

Tal como establece nuestro Código de Conducta, OTAMERICA se compromete a cumplir todas las normativas aplicables en materia de sanciones y embargos comerciales en todo el mundo. Hemos aprobado políticas e implementado procesos y sistemas que nos permiten comprobar los buques y socios comerciales en relación con las sanciones. Todos los buques que ingresan serán controlados antes de atracar en nuestros muelles y todos los productos serán controlados antes de ingresar a nuestras terminales.

Esto no sólo nos permite detectar buques o productos sancionados, sino que también tiene en cuenta las Directrices de la Oficina de Control de Activos Extranjeros (OFAC) para Abordar el Transporte Marítimo Ilícito y las Prácticas de Evasión de Sanciones. Los socios comerciales y, cuando corresponda, sus beneficiarios finales (UBOs) se cotejarán periódicamente con las listas de sanciones y embargos, incluidas las de Australia, Canadá, la UE, Japón, Suiza, el Reino Unido, las Naciones Unidas y Estados Unidos. Estos sistemas nos ayudan a garantizar que todas nuestras entidades en la región están a salvo de cualquier riesgo potencial de sanción.

Formamos regularmente a nuestro personal y le informamos de los cambios en la normativa sobre sanciones. Junto con un intercambio constante con nuestros clientes, nos esforzamos por garantizar el pleno cumplimiento de toda la normativa aplicable en materia de sanciones. Cada terminal aplica un proceso de diligencia debida, cotejándolo con una base de datos mundial sobre blanqueo de capitales y terrorismo. Además de este proceso, cada terminal define qué controles y comprobaciones previas son necesarios para sus operaciones. Todos los terceros que tienen alguna relación comercial con OTAMERICA son evaluados con herramientas corporativas de debida diligencia y controles locales.

Nuestros valores se sustentan en un sólido marco político, que estipula cómo desarrollamos nuestra actividad. El marco incluye las siguientes políticas y procedimientos:

- **Prevención del blanqueo de capitales:** prevenir el blanqueo de capitales y la financiación del terrorismo de acuerdo con los principios y normas de la legislación aplicable y las prácticas del sector.

- **Lucha contra el soborno y la corrupción:** desarrollar la actividad empresarial de conformidad con todas las leyes aplicables en materia de lucha contra el soborno y la corrupción.
- **Plataforma de denuncia de irregularidades:** fomentar un entorno de trabajo en el que todos los empleados se sientan profesionalmente responsables, capacitados y capaces de expresar con seguridad cualquier preocupación con respecto a decisiones empresariales o sospechas de comportamiento poco ético o ilegal, al tiempo que se prohíben las represalias y se describe el procedimiento para denunciarlas.
- **Prevención de la discriminación y el acoso sexual:** un enfoque de tolerancia cero frente a la discriminación, el acoso o la intimidación, incluido el acoso sexual.
- **Gestión de terceros:** las normas y requisitos obligatorios que deben cumplirse antes de entablar relaciones con cualquier socio comercial y hasta que se ponga fin a la relación.
- **Conflicto de intereses:** abordar cómo se pueden identificar, evitar y mitigar con éxito los conflictos de intereses.
- **Política antimonopolio:** para garantizar que hacemos negocios de acuerdo con prácticas de mercado justas, cumpliendo siempre las leyes y reglamentos en materia de competencia.

No existen acciones legales interpuestas contra OTAMERICA o cualquiera de las subsidiarias de Oiltanking en la región alegando comportamiento anticompetitivo, violaciones antimonopolio o prácticas monopólicas o por competencia desleal.

Denuncia de irregularidades

- OTAMERICA pretende crear un sistema de confianza que ofrezca la máxima protección a todos aquellos que deseen compartir sus preocupaciones en materia de Cumplimiento. Un sistema que garantice que todas las preocupaciones comunicadas se aborden de manera oportuna, justa y profesional. Con este fin, hemos aprobado una Política de denuncia de irregularidades y hemos creado una plataforma de denuncia de irregularidades, Speak Up. Para nosotros es muy importante que los canales de denuncia de irregularidades se utilicen plenamente y de forma adecuada, de modo que podamos abordar cualquier posible conducta indebida.

En 2022, se produjeron casos de denuncia de irregularidades en todas nuestras entidades en relación con varias cuestiones de cumplimiento, pero no se confirmaron conclusiones al respecto, al igual que en los casos de soborno.

Por lo tanto, no hubo otras conclusiones que extraer del número de casos denunciados.

Los casos abordados son un paso valioso, ya que nuestro objetivo es fomentar y mantener una cultura abierta y respetuosa en la que las personas se sientan cómodas y seguras para denunciar cualquier conducta indebida o mal comportamiento.

Conflicto de intereses

- El objetivo general de la política de Conflictos de Intereses es garantizar que los empleados desempeñen sus funciones objetivamente en interés de OTAMERICA y proteger contra daños a la reputación mediante un proceso coordinado de aprobación y divulgación. Proporciona orientación sobre cómo se pueden identificar, evitar o mitigar con éxito los conflictos de intereses. Describe las obligaciones de los empleados en los casos en que se encuentren en una situación de posible conflicto de intereses.

En 2022, se impartió formación sobre el tema a través de la plataforma BambooHR. Cada empleado debe cumplimentar, en esta misma plataforma, un formulario de declaración de conflicto de intereses. En caso de presentarse alguna situación, es evaluada por el área de Legales y Cumplimiento y el gerente de área del empleado involucrado.

Formación y concientización

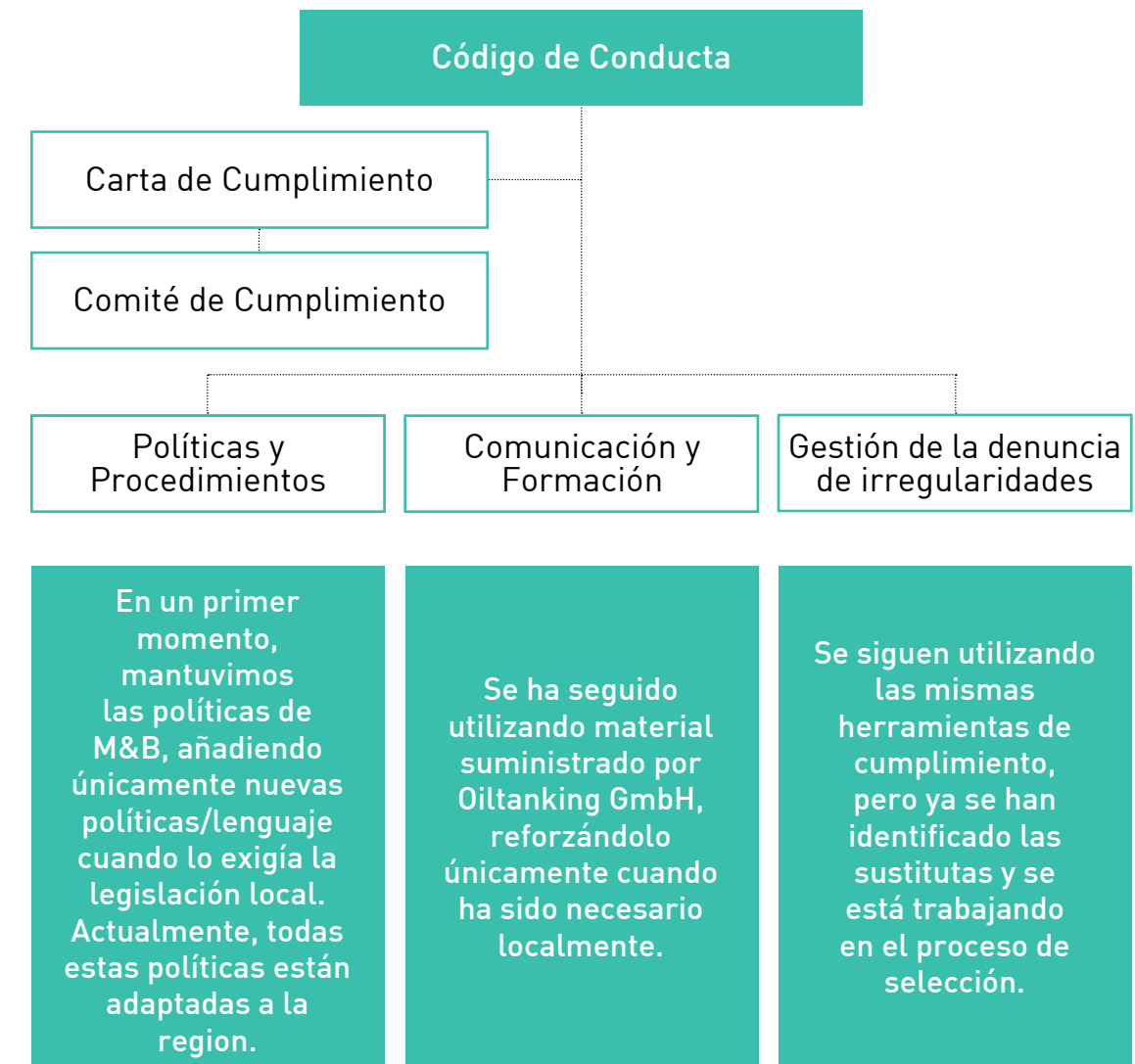
- En 2022 pusimos en marcha una campaña de formación y concientización sobre nuestra política de prevención de la discriminación y el acoso sexual, como parte de nuestro esfuerzo constante por crear un lugar de trabajo seguro y respetuoso para todos nuestros empleados. El objetivo era educar a los empleados sobre lo que constituye acoso y animarlos a denunciar cualquier sospecha de comportamiento ilegal o poco ético. La formación se impartió en formato e-learning a través de la plataforma BambooHR y sigue impartándose a todo el personal de OTAMERICA (hasta la fecha, la ha completado el 97%).

Sistema de cumplimiento integral

Hasta 2022, la región latinoamericana no contaba con una estructura de Cumplimiento propia e independiente, centralizada por M&B. La función de OTAMERICA se limitaba entonces a apoyar los requerimientos de M&B en materia de formación y apoyo en investigaciones de denuncias.

A mediados de 2022, como resultado del Proyecto Accelerate, OTAMERICA comenzó a desarrollar su propia estructura de Cumplimiento de forma independiente. Inicialmente, dio lugar a un "sistema híbrido", ya que M&B mantuvo un papel clave en la gobernanza (aprobación de Políticas) y el suministro de materiales de formación y herramientas de cumplimiento (3PM, Vesselcheck, SpeakUp). En 2023, OTAMERICA deberá tener su propia estructura de Cumplimiento lista para funcionar de forma independiente.

Estructura del plan de cumplimiento



Ética y Cumplimiento ("E&C") es parte del Departamento Legal y una de las responsabilidades del Asesor General ("AG") de OTAMERICA y su equipo. El área de Legal y Cumplimiento está formada por el VP de Legal y Cumplimiento, quien desempeña la función de Oficial de Cumplimiento y Analista de Cumplimiento Latam. Los directores financieros actúan como "coordinadores de cumplimiento" en cada clúster.

OTAMERICA cuenta con su propio Comité de Cumplimiento, como órgano responsable en última instancia del cumplimiento en la región, que aprueba los programas y políticas de cumplimiento, proporciona orientación, revisa los casos de denuncia de irregularidades e informa a M&B cuando está justificado. El comité se reúne trimestralmente para evaluar todas las cuestiones pertinentes de Cumplimiento e Integridad y está compuesto por los siguientes miembros: CEO, VP de Legal y Cumplimiento, VP de Finanzas y RR.HH. y Director de RR.HH.

GESTIÓN DE RIESGOS

GRI 2-12, 2-13, 2-16

Para lograr el éxito a largo plazo y un crecimiento controlado, apostamos por una saludable combinación de riesgos entre las unidades operativas, sin descuidar los aspectos ecológicos y sociales. Las unidades operativas actúan de forma independiente al tiempo que están estratégicamente conectadas.

Uno de los mayores retos de nuestra estrategia de crecimiento controlado a largo plazo es limitar los múltiples riesgos financieros, operativos y de HSSE. Es por eso que trabajamos basándonos en un esquema de gestión de riesgos permanente y exhaustivo que clasifica individualmente todos los riesgos y define mandatos, tareas y responsabilidades a medida. Para garantizar aún más una combinación saludable de riesgos, todos los riesgos -incluidos los sociales y medioambientales- se evalúan en el contexto de todo el grupo de empresas. Adoptamos un enfoque descentralizado por el que los riesgos se distribuyen entre las distintas empresas y la responsabilidad se asigna a nivel de unidad operativa.

Los principales riesgos que pueden afectar a los resultados futuros de la empresa incluyen los siguientes:

- Los principales riesgos que pueden afectar a los resultados futuros de la empresa incluyen los siguientes:
- Fluctuación de las divisas.
- Estallido de otra crisis financiera internacional y/o recesión económica sostenida.
- Conflictos políticos en los países productores de petróleo y las consiguientes tensiones en los mercados petroleros.
- Aumento de los precios de los recursos naturales y de la energía adquirida.
- Catástrofes medioambientales y naturales, así como efectos del cambio climático.
- Mayores riesgos en los países en los que operamos.
- Pandemia mundial, como el brote mundial de COVID-19.

En 2022, se inició un proyecto para desarrollar matrices de riesgo de corrupción para cada país de la región, con el apoyo y asesoramiento de consultoras y estudios especializados en normativas de cumplimiento de cada país. A fines de 2022, comenzamos a desarrollar la matriz de riesgo en Argentina y estará finalizada en 2023. Para 2023 estaremos trabajando en el desarrollo de las matrices de Perú, Colombia y Panamá.

Además, evaluaremos los riesgos ecológicos y sociales como parte de nuestra gestión de riesgos y los abordaremos en colaboración con las funciones pertinentes.

Protección de datos

Los avances tecnológicos de nuestro tiempo van acompañados de una cantidad cada vez mayor de archivos de datos y de su interconexión. Además de innegables ventajas, esto también conlleva nuevos riesgos para la privacidad de la información, como los ciberataques o una posible anarquía en el uso de los datos, e implica el compromiso de mantener la privacidad de la información como administradores de datos.

La privacidad es un derecho fundamental consagrado por las Naciones Unidas. En los países en los que operamos, la Protección de los Datos Personales se encuentra regulada. Estas disposiciones se han convertido para nosotros en pilares fundamentales de gobernanza y cumplimiento.

El sistema de protección de datos se basa en el principio de "responsabilidad demostrada", según el cual, como responsables del tratamiento de datos personales, debemos ser capaces de demostrar tanto la aplicación de medidas adecuadas y eficaces para cumplir las obligaciones legales como la capacidad de proteger a los titulares de los datos. Esto se materializa en un auténtico compromiso de nuestra organización para salvaguardar los datos personales a todos los niveles: accionistas, consejo de administración, CEO y dirección.

En última instancia, la toma de decisiones corporativas sólidas centradas en el cuidado de la información protegida y la gestión responsable de los datos de las personas son cuestiones de transparencia organizativa y una respuesta adecuada a los incidentes de seguridad de la información, que representan cuestiones de sostenibilidad corporativa.

VALOR ECONÓMICO

GRI 2-6, 3-3, 201-4, 204-1, 308-1

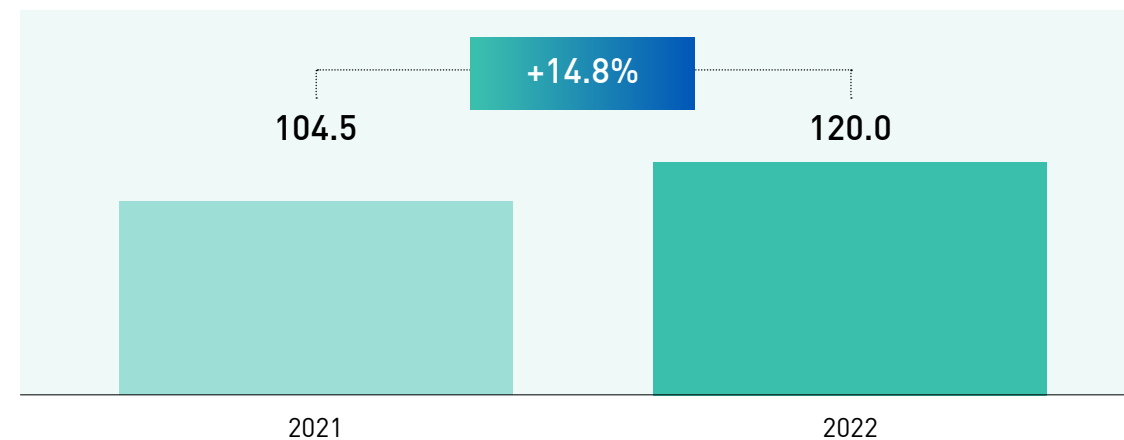
Preparar la empresa para el futuro con la vista puesta en los mercados existentes y en nuevas áreas de negocio.

Nuestra estructura empresarial sienta las bases para construir una cartera diversificada a escala mundial y orientada a las necesidades futuras del mercado, allanando así el camino hacia un mundo más sostenible. Impulsaremos las oportunidades de crecimiento en Latinoamérica atendiendo las necesidades actuales y futuras de la demanda energética local. Nuestras terminales en América Latina sirven principalmente gasóleo y productos derivados del petróleo no refinados, como el petróleo crudo. Los productos derivados del petróleo siguen siendo un mercado en crecimiento en América Latina, donde estamos bien posicionados para seguir ampliando nuestra posición de servicio y nuestras alianzas.

Nos esforzamos continuamente por mejorar la capacidad de nuestras terminales aumentando aún más la eficacia y eficiencia de nuestras operaciones, teniendo en cuenta la sostenibilidad. Además, adoptamos un enfoque activo en la gestión de nuestra cartera global de activos, evaluando y optimizando continuamente nuestra huella, lo que permite un cambio hacia futuros mercados en crecimiento y productos con bajas emisiones de carbono.

En comparación con el año anterior, nuestra empresa experimentó un notable aumento de los ingresos de 15,6 millones de dólares, lo que equivale a un 14,8%. Este aumento puede atribuirse principalmente

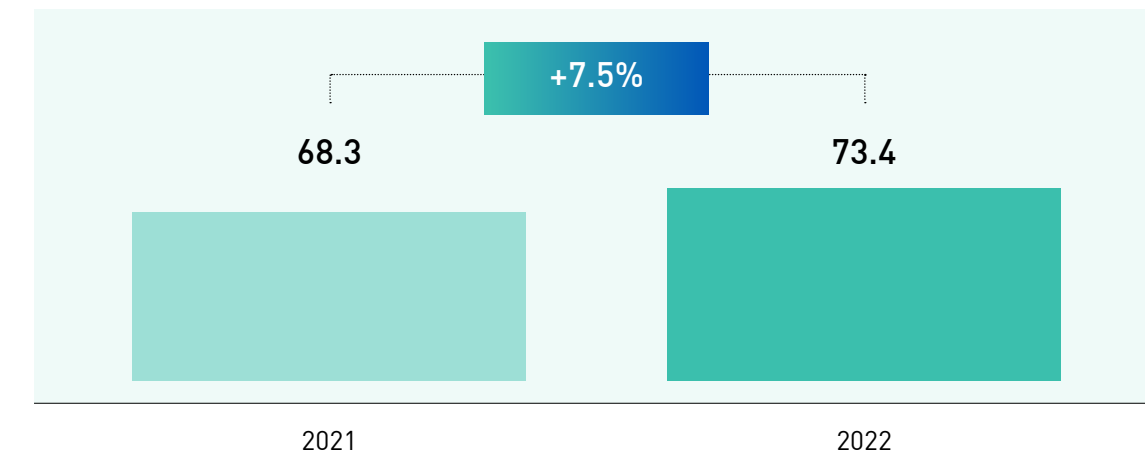
Ingresos en millones de dólares



al incremento de los volúmenes gestionados de forma eficiente. En consecuencia, esto se tradujo en un crecimiento sustancial de los servicios de almacenamiento y de las operaciones de buques y camiones.

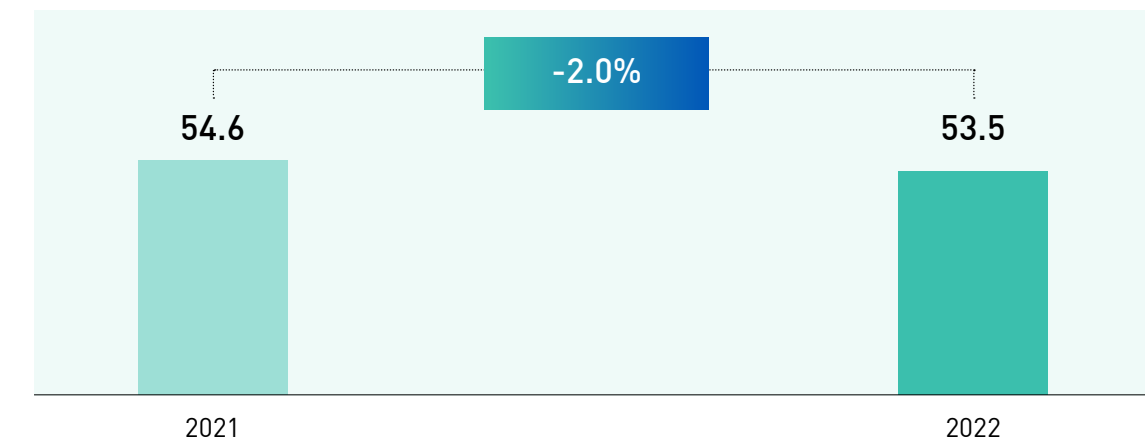
Nuestro EBITDA experimentó un fuerte crecimiento, aumentando un 7,5% y alcanzando un total de 73,4 millones de dólares, frente a los 68,3 millones del año anterior. Esta expansión puede atribuirse principalmente al aumento de los ingresos de OTAMERICA.

EBITDA en millones de dólares



El EBT de OTAMERICA experimentó un descenso marginal de aproximadamente el 2%. Esta disminución se debe principalmente a los impactos del EBITDA mencionados anteriormente y a algunas pérdidas financieras y de cambio de divisas en varios países.

EBT en millones de dólares



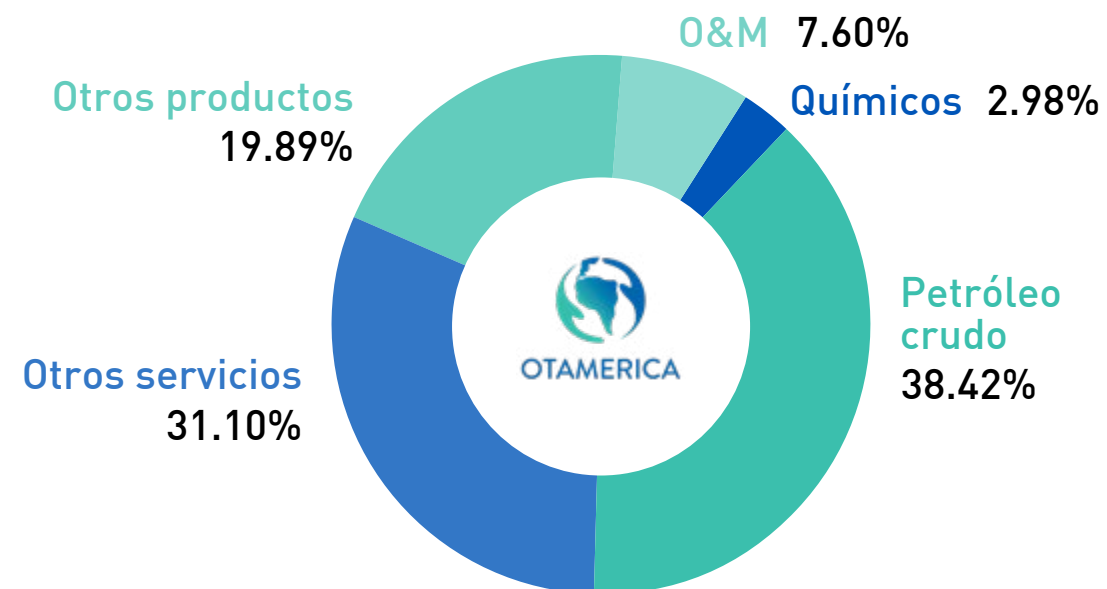
Nuestros ingresos en 2022 fueron impulsados por una gama de productos y servicios, reflejo de la solidez y diversidad de nuestra cartera:

- **Productos derivados del petróleo:** Registramos importantes ventas en Productos derivados del Petróleo, con contribuciones significativas de varias regiones.
- **Otros servicios:** Registramos notables ventas en otros servicios, como servicios de remolcadores, servicios de amarre y desamarre, tasas de muellaje y mezclas.
- **Servicios de Operaciones y Mantenimiento (O&M):** En cuanto a Operaciones y Mantenimiento, logramos importantes cifras de ventas, lo que refleja nuestro compromiso con una prestación de servicios eficiente.
- **Productos químicos:** Nuestros esfuerzos en productos químicos se caracterizaron por una fructífera colaboración con los principales agentes del sector.
- **Otros productos:** Además de nuestras principales líneas de productos, nuestros esfuerzos de diversificación arrojaron resultados positivos, mostrando las ventajas de una cartera completa.

Distribución de ingresos 2022

Nuestros objetivos para 2023 incluyen:

- Considerar los criterios ASG tanto en las áreas de negocio existentes como en las nuevas.
- Desarrollar proyectos en productos químicos, gases refrigerados y energías limpias, fomentando al mismo tiempo ideas innovadoras para garantizar la rentabilidad futura.



Durante 2022, no recibimos ninguna ayuda financiera de los gobiernos nacionales, provinciales o municipales, ya sea a través de beneficios fiscales, subvenciones, subsidios, exenciones u otros beneficios financieros.

Generación y distribución de valor

En 2022, OTAMERICA generó 161,75 millones de dólares en valor económico, de los cuales se distribuyó el 67%. El valor total distribuido se desembolsó principalmente en pagos a proveedores. El valor total distribuido ha aumentado de 86,14 millones de dólares en 2021 a 109,15 millones de dólares en 2022.

La información contable de OTAMERICA se prepara de acuerdo con las Normas Internacionales de Información Financiera ("NIIF").

Relaciones con los proveedores

La diversidad de nuestra empresa se refleja en el amplio espectro de nuestros proveedores, que van desde vendedores de equipos técnicos para nuestros centros operativos hasta proveedores de equipos de oficina. Tratamos a nuestros proveedores con respeto, mantenemos una relación honesta con todos los implicados en los procesos empresariales y nos esforzamos por establecer una asociación de cooperación a largo plazo. Para nosotros, esto significa no sólo actuar con responsabilidad en nuestras instalaciones, sino a lo largo de toda la cadena de suministro.

Las listas internas de proveedores aumentan la transparencia en la calidad y el rendimiento de nuestros socios comerciales, con la intención de ofrecer a nuestros clientes servicios y productos excelentes. En OTAMERICA, existe desde 2014 un programa integrado de gestión de contratistas.

Durante 2022, continuamos precalificando a todos los contratistas de operaciones, mantenimiento y reparación, así como a todos los proveedores de ingeniería, adquisiciones y construcción (EPC), lo que incluye una evaluación financiera y una evaluación del cumplimiento de las normas de salud, seguridad y medio ambiente (HSSE) en materia de seguridad y medio ambiente. Esta precalificación de contratistas se lleva a cabo cada dos años y las evaluaciones de desempeño de las obras se realizan siguiendo la norma API 2220.

Proporción de gasto en proveedores locales

Volumen de compras	Proveedor local *		Proveedor internacional		Total	
	\$M	%	\$M	%	\$M	%
Total de Latinoamérica	73.250	98,1	1.387	1,9	74.638	100

* Consideramos que una empresa es "proveedor local" si suministra servicios/productos a terminales del mismo país.
\$M Miles de dólares estadounidenses.

Cantidad de proveedores locales

Cantidad de proveedores	Proveedor local *		Proveedor internacional		Total	
	Q	%	Q	%	Q	%
Total de Latinoamérica	2.800	98,1	53	1,9	2.853	100

* Consideramos que una empresa es "proveedor local" si suministra servicios/productos a terminales del mismo país.

Mejorar la integridad ASG con socios comerciales y proveedores

- Llevamos a cabo evaluaciones de riesgo periódicas para identificar, ayudar a mitigar y prevenir posibles riesgos de gobernanza en todas nuestras operaciones. Esto incluye un enfoque basado en el riesgo para la aceptación y revisión de nuestros socios comerciales, que conlleva una rigurosa comprobación de antecedentes antes de

entablar una relación. Las soluciones clasificadas, como un sistema de comprobación de terceros, un sistema de comprobación de buques y un sistema de notificación de incidentes e indicadores clave de rendimiento, nos permiten identificar, entre otras cosas:

- **Riesgos de sanciones y embargos**
- **Exposición al blanqueo de capitales**
- **Riesgos específicos por país y de corrupción**
- **Riesgos relacionados con los derechos humanos y la cadena de suministro.**

La función de Ética y Cumplimiento tiene previstas más iniciativas en 2023 para garantizar el cumplimiento de las normas medioambientales y de derechos humanos en nuestra cadena de suministro. Por ejemplo, se está desarrollando un código de conducta para proveedores que se introducirá en el proceso de calificación de proveedores en 2024. También estamos analizando cuestiones de alto riesgo en la cadena de suministro, como los derechos humanos y las condiciones laborales, para someterlas a auditorías o controles por parte de terceros.

Los proveedores y contratistas de OTAMERICA deben haber adoptado las mejores prácticas y las normas éticas más estrictas, incluidas, entre otras, la gestión medioambiental y las medidas de salud y seguridad sostenibles.

INTRODUCCIÓN

PERFIL DE LA EMPRESA

SOSTENIBILIDAD Y
ESTRATEGIA DE ASG

GESTIÓN
MEDIOAMBIENTAL

SOCIAL

GOBERNANZA

SOBRE ESTE INFORME

ANEXOS



Sobre este informe

INTRODUCCIÓN

GRI 2-1, 2-2, 2-3, 2-4, 2-5, 2-23, 2-29

PERFIL DE LA EMPRESA

SOSTENIBILIDAD Y
ESTRATEGIA DE ASG

GESTIÓN
MEDIOAMBIENTAL

SOCIAL

GOBERNANZA

SOBRE ESTE INFORME

ANEXOS

Este es nuestro primer Informe de Sostenibilidad como OTAMERICA. Ofrece una visión general de nuestra ambición de sostenibilidad, nuestras áreas de interés y nuestras acciones durante 2022. Este informe se ha elaborado de conformidad con los Estándares GRI (Global Reporting Initiative) y también comparte nuestra contribución a los Objetivos de Desarrollo Sostenible de las Naciones Unidas.

A menos que se indique específicamente, los datos incluidos en este informe pertenecen a las terminales que son operadas y gestionadas al 100% por OTAMERICA, es decir, se excluyen las 5 Terminales de la empresa conjunta (joint venture) con TDP en Perú (Callao, Supe, Salaverry, Chimbote y Eten) que son operadas por nuestro socio de empresa conjunta (joint venture) Unna Energy. También se excluye la terminal de Puerto Bahía en Cartagena, Colombia, operada por la Sociedad Portuaria Puerto Bahía. Ambas empresas tienen sus propias políticas de sostenibilidad, seguridad e información. Véase la p. 46 - capítulo Gobernanza Corporativa y el anexo Nuestras Terminales para obtener una lista completa.

Este informe no se ha sometido a verificación externa y abarca el año natural 2022: 01/01/2022 al 31/12/22. En algunos casos, también se ofrece información sobre los resultados de estas entidades operativas en 2021 a efectos comparativos.

Toda la información financiera se presenta en (\$) dólares estadounidenses. Las monedas extranjeras se han convertido a dólares estadounidenses a los tipos de cambio promedio de 2022.

Dado que se trata de nuestro primer Informe de Sostenibilidad, no hay reformulaciones de la información.

Este informe está disponible en inglés, español y portugués, todos ellos únicamente en formato digital.

Para cualquier pregunta o comentario, por favor envíenos un correo electrónico a media-communications@otamerica.com

Para más información sobre OTAMERICA, visite nuestra página web: www.otamerica.com



INTRODUCCIÓN

PERFIL DE LA EMPRESA

SOSTENIBILIDAD Y
ESTRATEGIA DE ASG

GESTIÓN
MEDIOAMBIENTAL

SOCIAL

GOBERNANZA

SOBRE ESTE INFORME

ANEXOS

Anexos

ÍNDICE DE CONTENIDOS GRI

Declaración de uso

Oiltanking America ha presentado la información citada en este índice de contenidos GRI para el período comprendido entre el 01/01/22 y el 31/12/22, utilizando los Estándares GRI como referencia.

GRI 1 usado

GRI 1: Fundamentos 2021

ESTÁNDAR GRI	CONTENIDO	UBICACIÓN
GRI 2: Contenidos Generales 2021	2-1 Detalles organizacionales	56
	2-2 Entidades incluidas en la presentación de informes de sostenibilidad	56
	2-3 Periodo objeto del informe, frecuencia y punto de contacto	56
	2-4 Actualización de la información	56
	2-5 Verificación externa	56
	2-6 Actividades, cadena de valor y otras relaciones comerciales	9
	2-7 Empleados	29
	2-8 Trabajadores que no son empleados	29
	2-9 Estructura de gobernanza y composición	47
	2-10 Designación y selección del máximo órgano de gobierno	47
	2-11 Presidente del máximo órgano de gobierno	47
	2-12 Función del máximo órgano de gobierno en la supervisión de la gestión de los impactos	47
	2-13 Delegación de la responsabilidad de gestión de los impactos	47
	2-14 Función del máximo órgano de gobierno en la presentación de informes de sostenibilidad	47
	2-15 Conflictos de interés	48
	2-16 Comunicación de inquietudes críticas	48
	2-20 Proceso para determinar la remuneración	29
	2-22 Declaración sobre la estrategia de desarrollo sostenible	7
	2-23 Compromisos y políticas	13

INTRODUCCIÓN

PERFIL DE LA EMPRESA

SOSTENIBILIDAD Y
ESTRATEGIA DE ASG

GESTIÓN
MEDIOAMBIENTAL

SOCIAL

GOBERNANZA

SOBRE ESTE INFORME

ANEXOS

INTRODUCCIÓN
PERFIL DE LA EMPRESA
SOSTENIBILIDAD Y ESTRATEGIA DE ASG
GESTIÓN MEDIOAMBIENTAL
SOCIAL
GOBERNANZA
SOBRE ESTE INFORME
ANEXOS

ESTÁNDAR GRI	CONTENIDO	UBICACIÓN
GRI 2: Contenidos Generales 2021	2-24 Incorporación de los compromisos y políticas	48
	2-26 Mecanismos para solicitar asesoramiento y plantear inquietudes	48
	2-27 Cumplimiento de la legislación y las normativas	48
	2-28 Afiliación a asociaciones	15
	2-29 Enfoque para la participación de los grupos de interés	15
	2-30 Convenios de negociación colectiva	29
GRI 3: Temas Materiales 2021	3-1 Proceso de determinación de los temas materiales	15
	3-2 Lista de temas materiales	15
Impactos Económicos	3-3 Gestión de los temas materiales	51
	201-4 Asistencia financiera recibida del gobierno	51
	204-1 Proporción de gasto en proveedores locales	51
Anticorrupción	3-3 Gestión de los temas materiales	48
	205-1 Operaciones evaluadas para riesgos relacionados con la corrupción	48
	205-3 Incidentes de corrupción confirmados y medidas tomadas	48
Competencia desleal	3-3 Gestión de los temas materiales	48
	206-1 Acciones jurídicas relacionadas con la competencia desleal y las prácticas monopólicas y contra la libre competencia	48
Libertad de asociación y negociación colectiva	3-3 Gestión de los temas materiales	29
	2-30 Convenios de negociación colectiva	29
Agua y Efluentes	3-3 Gestión de los temas materiales	24
	303-1 Interacción con el agua como recurso compartido	24
	303-2 Gestión de los impactos relacionados con los vertidos de agua	24
	303-3 Extracción de agua	24
	303-4 Water discharge	24

INTRODUCCIÓN
PERFIL DE LA EMPRESA
SOSTENIBILIDAD Y ESTRATEGIA DE ASG
GESTIÓN MEDIOAMBIENTAL
SOCIAL
GOBERNANZA
SOBRE ESTE INFORME
ANEXOS

ESTÁNDAR GRI	CONTENIDO	UBICACIÓN
Biodiversidad	3-3 Gestión de los temas materiales	26
	304-1 Centros de operaciones en propiedad, arrendados o gestionados ubicados dentro de o junto a áreas protegidas o zonas de gran valor para la biodiversidad fuera de áreas protegidas	26
Adaptación al clima, resiliencia y transición Emisiones de GEI Emisiones al aire	3-3 Gestión de los temas materiales	23
	302-1 Consumo de energía dentro de la organización	23
	302-3 Intensidad energética	23
	302-4 Reducción del consumo energético	23
	305-1 Emisiones directas de GEI (alcance 1)	23
	305-2 Emisiones indirectas de GEI al generar energía (alcance 2)	23
	305-4 Intensidad de las emisiones de GEI	23
	305-5 Reducción de las emisiones de GEI	23
Residuos	3-3 Gestión de los temas materiales	25
	306-1 Generación de residuos e impactos significativos relacionados con los residuos	25
	306-2 Gestión de impactos significativos relacionados con los residuos	25
	306-3 Residuos generados	25
	306-4 Residuos no destinados a eliminación	25
	306-5 Residuos destinados a eliminación	25
Evaluación ambiental de proveedores	3-3 Gestión de los temas materiales	51
	308-1 Nuevos proveedores que han pasado filtros de evaluación y selección de acuerdo con los criterios ambientales	51
Integridad de los activos e incidentes críticos	3-3 Gestión de los temas materiales	17
	306-3 Derrames significativos (2016)	17

INTRODUCCIÓN
PERFIL DE LA EMPRESA
SOSTENIBILIDAD Y ESTRATEGIA DE ASG
GESTIÓN MEDIOAMBIENTAL
SOCIAL
GOBERNANZA
SOBRE ESTE INFORME
ANEXOS

ESTÁNDAR GRI	CONTENIDO	UBICACIÓN
Prácticas laborales	3-3 Gestión de los temas materiales	21
	401-1 Contrataciones de nuevos empleados y rotación de personal	21
	401-2 Prestaciones para los empleados a tiempo completo que no se dan a los empleados a tiempo parcial o temporales	21
	404-1 Media de horas de formación al año por empleado	32
	404-2 Programas para mejorar las aptitudes de los empleados y programas de ayuda a la transición	32
	404-3 Porcentaje de empleados que reciben evaluaciones periódicas del desempeño y desarrollo profesional	32
Salud y seguridad en el trabajo	3-3 Gestión de los temas materiales	33
	403-1 Sistema de gestión de la salud y la seguridad en el trabajo	33
	403-2 Identificación de peligros, evaluación de riesgos e investigación de incidentes	33
	403-3 Servicios de salud en el trabajo	33
	403-4 Participación de los trabajadores, consultas y comunicación sobre salud y seguridad en el trabajo	33
	403-5 Formación de trabajadores sobre salud y seguridad en el trabajo	33
	403-6 Promoción de la salud de los trabajadores	33
	403-7 Prevención y mitigación de los impactos para la salud y la seguridad en el trabajo directamente vinculado a través de las relaciones comerciales	33
	403-8 Cobertura del sistema de gestión de la salud y la seguridad en el trabajo	33
	403-9 Lesiones por accidente laboral	33
403-10 Dolencias y enfermedades laborales	33	
No discriminación e Igualdad de oportunidades	3-3 Gestión de los temas materiales	31
	405-1 Diversidad en órganos de gobierno y empleados	31, 47
	406-1 Casos de discriminación y acciones correctivas emprendidas	31
Comunidades locales	3-3 Gestión de los temas materiales	40
	413-1 Operaciones con programas de participación de la comunidad local, evaluaciones del impacto y programas de desarrollo	40

GLOSARIO

ABREVIATURAS

- API = American Petroleum Institute (Instituto Estadounidense del Petróleo)
- ASG = ambientales, sociales y de gobernanza
- COV = compuesto orgánico volátil
- EPP = elementos de protección personal
- GDDSCA = German Due Diligence Supply Chain Act (Ley alemana de Diligencia Debida en la Cadena de Suministro)
- GEI = gas de efecto invernadero
- GJ = gigajulios
- GLP = gas licuado del petróleo
- GRI = Global Reporting Initiative
- HAZID = (Identificación de peligros)
- HAZOP = (Operación peligrosa)
- HSSE = Salud, seguridad y medio ambiente
- IPCC = Intergovernmental Panel on Climate Change (Grupo Intergubernamental de Expertos sobre el Cambio Climático)
- ISO = International Organization for Standardization (Organización Internacional de Normalización)
- KPI = indicador clave de rendimiento
- LOPC = pérdida de contención primaria
- LTI = lesiones con baja que hacen que un empleado pierda días de trabajo
- LTIR = índice de accidentes con baja: LTI por 1 millón de horas de trabajo
- LWD = días de trabajo perdidos
- M&A = fusiones y adquisiciones
- M&B = Marquard & Bahls AG
- OSRL = Oil Spill Response Limited
- PEAR = personas, medio ambiente, activos y reputación
- RSC = responsabilidad social corporativa
- RR.HH. = Recursos Humanos
- RWC = caso de trabajo restringido: lesión que impide a un trabajador realizar sus funciones habituales pero le permite realizar funciones alternativas.
- TRI = lesiones registrables totales: cualquier incidente que provoque la muerte, días de baja laboral, trabajo restringido o traslado a otro puesto de trabajo, tratamiento médico más allá de los primeros auxilios o pérdida de consciencia
- TRIR = índice total de lesiones registrables; TRI por 1 millón de horas de trabajo
- ODS de la ONU = Objetivos de Desarrollo Sostenible de las Naciones Unidas

MEDIDAS Y UNIDADES

- CH₄ = metano
- CO₂ = dióxido de carbono
- CO₂e = dióxido de carbono equivalente
- Cbm = metro cúbico
- Km = un kilómetro, lo que equivale aproximadamente a 0,621371 millas
- km² = un kilómetro cuadrado, lo que equivale aproximadamente a 247,1 acres
- m³ = un metro cúbico
- l = un litro, equivalente a 0,001 metros cúbicos
- MM = significa un millón
- N₂O = óxido nitroso
- \$ = dólares estadounidenses, la moneda legal de los Estados Unidos de América
- \$M = mil dólares estadounidenses
- \$MM = millón de dólares estadounidenses
- Tn, ton o t = tonelada métrica (1.000 kg) o tonelada
- tnCO₂e = toneladas métricas equivalentes de dióxido de carbono



TERMINALES DE OTAMERICA

País	Terminal / Nombre de la empresa	Capacidad del tanque (cbm)	Tanques	Tipos de acceso	Productos	Servicios
Argentina	Oiltanking Ebytem S.A., Puerto Rosales + 44 km de oleoducto	479.994	18	Buques, Camiones cisterna, Canalizaciones	Petróleo crudo	Conexiones con refinerías a través de oleoductos, transferencia de tanque a tanque, carga y descarga de buques, carga y descarga de camiones, pesaje de camiones, Make & Break Bulk, servicios de mezcla y almacén fiscal.
Argentina	Oiltanking Ebytem S.A.	70.638	3	Canalizaciones de tanque	Petróleo crudo	Conexiones con refinerías a través de oleoductos, transferencia de tanque a tanque.
Brasil	Oiltanking Açú Serviços Ltda., Açú Petroleo	0	0	Buques	Petróleo crudo	Transferencia de barco a barco y almacén fiscal.
Brasil	Oiltanking Terminais Ltda., Vitória	70.144	23	Buques, Barcazas, Vagones, Camiones cisterna	Productos derivados del petróleo, Biocombustibles	Carga y descarga de buques, carga y descarga de barcazas, carga y descarga de vagones, carga y descarga de camiones, pesaje de camiones, Make & Break Bulk, servicios de mezcla y laboratorio de peritaje independiente in situ.
Colombia	Oiltanking Colombia S.A., Cartagena	36.71	23	Buques, Barcazas, Camiones cisterna, Canalizaciones, Contenedor ISO	Productos derivados del petróleo, Productos químicos, Productos petroquímicos, Biocombustibles	Distribución por canalizaciones a plantas químicas externas, carga y descarga de buques y barcazas, carga y descarga de camiones y contenedores ISO, llenado de bidones e IBC, recubrimiento de nitrógeno, servicios de aditivación, servicios de mezcla.
Colombia	Oiltanking Colombia S.A., Puerto Bahía	424.16	8	Buques, Barcazas, Camiones cisterna	Productos derivados del petróleo, Petróleo crudo, Fuelóleo	Carga y descarga de buques, carga y descarga de barcazas, carga y descarga de camiones, recubrimiento de nitrógeno, servicios de aditivación, servicios de mezcla, transferencias entre muelles y calefacción.
México	Oiltanking México, S. de R.L. de C.V., Tuxpan	220.042	6	Buques, Camiones cisterna	Productos derivados del petróleo, Jet Fuel	Descarga de buques, carga y descarga de camiones, servicios de aditivación, servicios de mezcla y transferencia de tanque a tanque.
Panamá	Colon Oil and Services S.A., COASSA	120.409	8	Buques, Barcazas, Camiones cisterna	Productos derivados del petróleo, Fuelóleo	Carga y descarga de buques, transferencia de buque a buque por vía marítima, carga y descarga de barcazas, carga y descarga de camiones, servicios de mezcla y transferencias de tanque a tanque.
Perú	Logística de Químicos del Sur S.A.C. - LQS, Matarani	9.204	6	Buques	Productos químicos	Descarga de buques, carga de camiones y recuperación de vapores.
Perú	OTAS (O&M para la plataforma off-shore), Pisco	0	0		Productos derivados del petróleo, Biocombustibles, GLP	Carga y descarga de buques y Recuperación o equilibrado de vapores.

INTRODUCCIÓN

PERFIL DE LA EMPRESA

SOSTENIBILIDAD Y ESTRATEGIA DE ASG

GESTIÓN MEDIOAMBIENTAL

SOCIAL

GOBERNANZA

SOBRE ESTE INFORME

ANEXOS

País	Terminal / Nombre de la empresa	Capacidad del tanque (cbm)	Tanques	Tipos de acceso	Productos	Servicios
Perú	Terminales del Perú, Callao	267.415	36	Buques, Vagones, Camiones cisterna	Productos derivados del petróleo, Fuelóleo, Jet Fuel, Biocombustibles, GLP	Carga y descarga de vagones, Servicios de mezcla, Inyección de aditivos, Tanques mixtos y específicos, Carga y descarga de buques y Carga y descarga de camiones.
Perú	Terminales del Perú, Eten	63.396	13	Buques, Camiones cisterna	Productos derivados del petróleo, Biocombustibles	Servicios de mezcla, inyección de aditivos, filtrado, descarga de buques y carga y descarga de camiones.
Perú	Terminales del Perú, Chimbote	49.311	12	Buques, Camiones cisterna	Productos derivados del petróleo, Biocombustibles	Servicios de mezcla, inyección de aditivos, descarga de buques y carga y descarga de camiones.
Perú	Terminales del Perú, Supe	30.598	10	Buques, Camiones cisterna	Productos derivados del petróleo, Biocombustibles	Servicios de mezcla, inyección de aditivos, tanques mixtos y dedicados, descarga de buques y carga y descarga de camiones.
Perú	Terminales del Perú, Salaverry	44,432	11	Buques, Camiones cisterna	Productos derivados del petróleo, Biocombustibles	Servicios de mezcla, inyección de aditivos, descarga de buques y carga y descarga de camiones.





OTAMERICA

Informe de Sostenibilidad
2022